



participatieproces; 1e deel verkenningronde

Stadsblokken-Meinerswijk

denkrichtingen

uit de samenleving



april 2008

Arnhem



Inleiding	5
Kennismaken met het gebied	7
Kennismaken met de opgaven	15
Kennismaken met het proces	33
De Aftrap (Dag van Stadsblokken - Meinerswijk)	37
Kinderen (geheim van Arnhem)	39
Excursies	47
Sferen	49
Parade	57
Lezingen	81
Inzendingen	83
Werkatelier	107
Podium	119
Nawoord	121
Denkrichtingen	122
Colofon	127

inhoud



Inleiding

Voor de toekomstige invulling van het unieke 'binnenstedelijke' gebied Stadsblokken-Meinerswijk heeft de gemeente de bijzondere vraag gesteld aan de Arnhemmers om met ideeën te komen. Een bijzondere vraag omdat er nog geen plannen of vooringenomen standpunten liggen.

Een creatief team is aan de gang gegaan met het samengstellen van een inspirerende aanpak. Een manier om de Arnhemmers een zinvolle inbreng te laten geven, die resulteert in een aantal denkrichtingen. Deze denkrichtingen dienen vervolgens als basis voor de Ontwikkelingsvisies die in de tweede helft van 2008 gereed moeten komen.

Als kapstok voor het proces is een drietal sferen bedacht naar aanleiding van veel reacties van bezoekers tijdens de Dag van Stadsblokken-Meinerswijk in januari 2008. Deze dienden als vertrekpunt voor de Paradeavonden in februari en maart.

Vervolgens gingen in maart een aantal gemotiveerde groepen aan de slag om de belangrijke waarden en kansrijke suggesties te benadrukken.

In april zijn de resultaten van alle bijeenkomsten gepresenteerd aan geïnteresseerden.

Dit document is een weergave van het doorlopen proces en een analyse van al het ingebrachte materiaal. Als resultaat van het proces zijn de denkrichtingen voor het vervolgtraject geformuleerd.



**'Het moet een gebied worden waar
we met z'n allen trots op zijn'**

[uitspraak Cees Jansen, projectwethouder]

Stadsblokken-Meinerswijk

Stadsblokken-Meinerswijk is een uiterwaardengebied in het hart van Arnhem. Het ligt tegenover Arnhem, aan de zuidelijke oever van de Nederrijn en is circa 450 hectare groot. Het is een gevarieerd gebied met bijzondere natuurwaarden, zichtbare en onzichtbare restanten uit het verleden en enkele woonplekken. Bij hoogwaterstand komt ongeveer tweederde deel van het totale gebied onder water te staan.



1850



1910



1960



1999



De geschiedenis van het rivierbed

De geschiedenis van het rivierbed

Aanvankelijk was het brede rivierbed van de Rijn de logische zuidelijk grens van de stad Arnhem. De kaart van 1850 laat zien dat de Meinerswijkse Polder, de Arnhemse Stadswaarden samen met de Malburgsche Polder een brede uiterwaard vormen. De Malburgsche Polder was afgeschermd door de Malburgsche veerdijk. Bij de Praets lag de schipbrug. Vandaar liep de Grift, die een verbinding vormde tussen de Rijn en de overlaat bij Elden.

Op de kaart van 1910 is te zien hoe het eerste kleine stukje van de overkant - de Stadswaarden - bij de stad werd getrokken. Deze waarden vielen toen binnen de Arnhemse gemeentegrens. De Grift was verdwenen en was de Telefoonweg geworden. Langs de Rijn liggen de twee havens, de Machinefabriek, de schipbrug, de buurtschap de Praets, de steenfabriek Meinerswijk en de Oude Steenbakkerij.

De kaart van 1960 laat zien hoe de eerste verstedelijking in het rivierbedding plaats vond in het Arnhemse deel van de uiterwaarden. Malburgen kwam op een eiland in de uiterwaarden te liggen. De J. Frostbrug was de opvolger van de schipbrug. Er werd een begin gemaakt met de grootschalige ontgrondingen in Meinerswijk. Ook is toen het eerste deel van de Immerlooplas gegraven.

Op de kaart uit 1999 is Arnhem Zuid in zijn volle omvang te zien. De gehele Malburger Waard is achter de waterkerende dijk gebracht en volgebouwd. Het gevolg hiervan is een smalle flessenhals in het rivierbed. Ter compensatie is de groene rivier aangelegd.

Drie zones in Stadsblokken- Meinerswijk



Drie zones in Stadsblokken-Meinerswijk

Stadsblokken - De Praets - Rijnsoever

In het hooggelegen Stadsblokken en de kade langs de Rijn is de bebouwing geconcentreerd. De drie hoge delen van deze zone vormen belangrijke belemmeringen in het stroombed. Belangrijke elementen zijn:

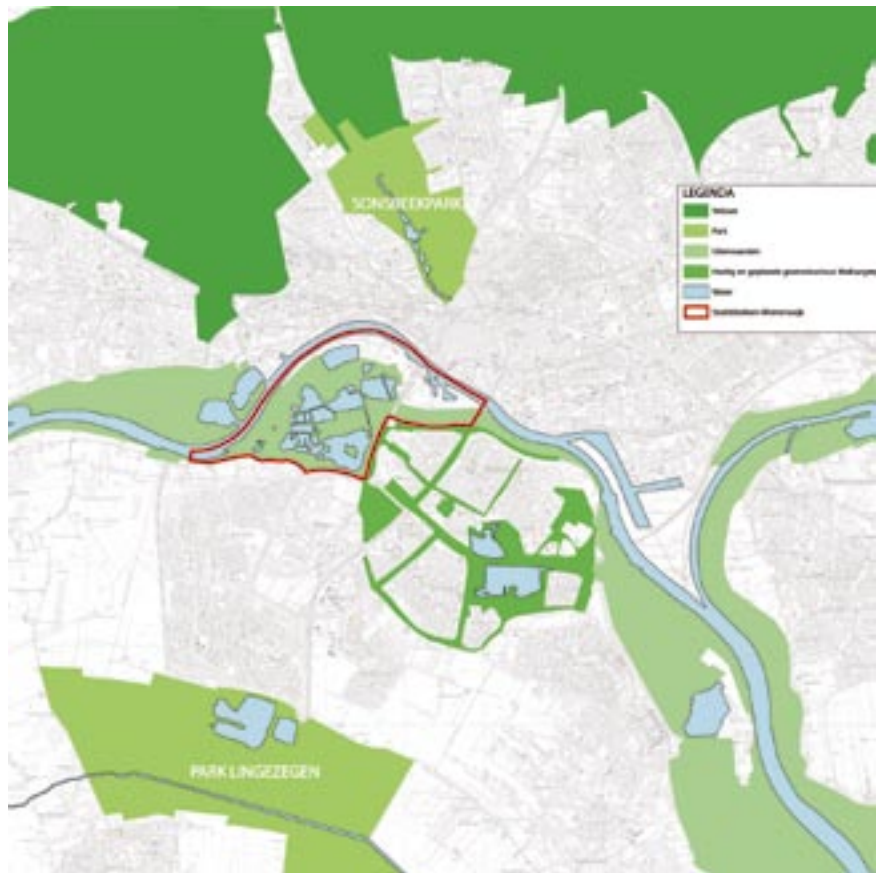
- Plas van Breul; recreatie
- Twee steenfabrieken en verspreid liggende boerderijen en woningen
- Woonboten langs de Rijn en in de twee havens
- Drie vuilstortplaatsen
- Locaties van het Castellum en Heerlijkheid Meinerswijk
- Zomerkade en een historische dam
- Elementen van IJssellinie

Meinerswijk

Deze zone wordt gekenmerkt door een afwisseling van open ruimten, plassen en opgaande omzomende beplantingsstroken. De sfeer is rustig, ruig, natuurlijk en ontoegankelijk. In de noordelijke plassen is de invloed van Veluwekwel merkbaar. De omzomende beplantingen vormen een belemmering in het doorvoer van de rivier. De doorlaatbrug is een regelwerk van de IJssellinie.

De groene rivier

De zone is in de jaren zestig aangelegd als rivierarm. De inrichting is open en afgestemd op de ver-
eiste doorstroming.



De groene omgeving van Stadsblokken-Mynerwijk

De groene omgeving van Stadsblokken-Meinerswijk

Stadsblokken-Meinerswijk vormt samen met de Rijn de groen-blaauwe geleding tussen Arnhem-Noord en Arnhem-Zuid

Aan de buitenzijde van de stad zijn het bos- en landgoederenlandschap van de Veluwe (inclusief Sonsbeek) en het Park Lingezen langs de Linge de grote groenstructuren.

De groenstructuur van Arnhem-Zuid is gebaseerd op de geleding tussen het oude Malburgen en de later gebouwde wijk Vredenburg. Hierin ligt ook de Immerlooplas. Verder is de oude waterkerende dijk een belangrijke drager in de groenstructuur.



Kennismaken met de opgaven

Voor het tot stand komen van de toekomstige invulling van Stadsblokken-Meinerswijk heeft de gemeente Arnhem een Nota van Uitgangspunten opgesteld. Een verzameling 'spelregels' voor de invulling van het gebied.

In de Nota van Uitgangspunten worden verschillende spelregels onderscheiden:

Opgaven:

De opgaven *moeten* worden gerealiseerd in de nieuwe invulling voor het gebied.

1. Ruimte voor de Rivier
2. Ruimte voor de natuur

Ambities:

De ambities *mogen* worden gerealiseerd. De uitwerking hiervan is dus niet verplicht.

3. Ontmoetingsplek voor Arnhem Noord en Arnhem Zuid
4. Invulling geven aan de EMAB- status
5. Zichtbaar en beleefbaar maken van het erfgoedverleden



1. Ruimte voor de Rivier

Stadsblokken-Meinerswijk biedt (extra) ruimte voor de rivier.

Het kabinet heeft besloten dat de hoogwaterstand in de uiterwaarden van Stadsblokken-Meinerswijk vanaf 2015, zeven centimeter lager moet zijn dan hij in 2005 was.

Indicatie vereiste maatregel Ruimte voor de Rivier



Ruimte voor de Rivier

Bouwen in het Rivierbed



In 2006 heeft het kabinet de Planologische Kern-Beslissing Ruimte voor de Rivier vastgesteld, kortweg PKB.

Doel van de PKB is voldoende rivierversuiming te realiseren (rivierkundige taakstelling). Daarbij moet tevens een bijdrage worden geleverd aan de ruimtelijke kwaliteit van het rivierengebied. In de PKB Ruimte voor de Rivier staat welke maatregelen het kabinet hiervoor wil inzetten.

Zeven centimeter in Meinerswijk

Voor Meinerswijk is het doel om bij piekafvoeren een waterstandsval van zeven centimeter te realiseren. Hiervoor is in ieder geval een uiterwaardvergraving noodzakelijk.

Wanneer ontwikkelingen in het gebied een negatieve invloed hebben op de doelstelling van zeven centimeter waterstandsval, moet dit gecompenseerd worden door extra rivierversuimende maatregelen.



2. Ruimte voor natuur (opgave EHS)

Stadsblokken-Meinerswijk geeft ruimte aan de natuur.

De provincie heeft een Ecologische Hoofdstructuur (EHS) vastgesteld. Dit is een natuurlijke verbindingroute die kriskras door het land loopt. Stadsblokken-Meinerswijk moet een verbindende schakel van deze hoofdstructuur blijven.

Ecologische Hoofd- structuur



De Ecologische Hoofdstructuur

Het streekplan Gelderland beschrijft de Ecologische Hoofdstructuur (EHS). Voor het behoud en herstel van de biodiversiteit in Gelderland zijn de drie delen van de EHS onlosmakelijk met elkaar verbonden.

- EHS-natuur: het behoud van de aanwezige natuur- en landschapswaarden en het landschap beter zichtbaar en beleefbaar maken.
- EHS-verweving: het ruimtelijk beleid voor deze gebieden is gericht op natuurwaarden (soorten en natuurelementen) die verweven zijn met agrarisch en ander gebruik van het cultuurlandschap.
- Ecologische verbindingszone: het ruimtelijk beleid is gericht op het vergroten van migratiemogelijkheden voor plant- en diersoorten en het tegengaan van versnippering.

In het Structuurplan Arnhem 2010 zijn belangrijke schakels voor de natuur in Arnhem-Zuid in opgenomen.

- De verbindingen van Meinerswijk en het park Lingezege
- De versterking van de oude lint en dijkstructuren
- Ecologische samenhang langs de rij: van de Rosandepolder, via Meinerswijk, en Stadsblokken tot in de Gelderse Poort



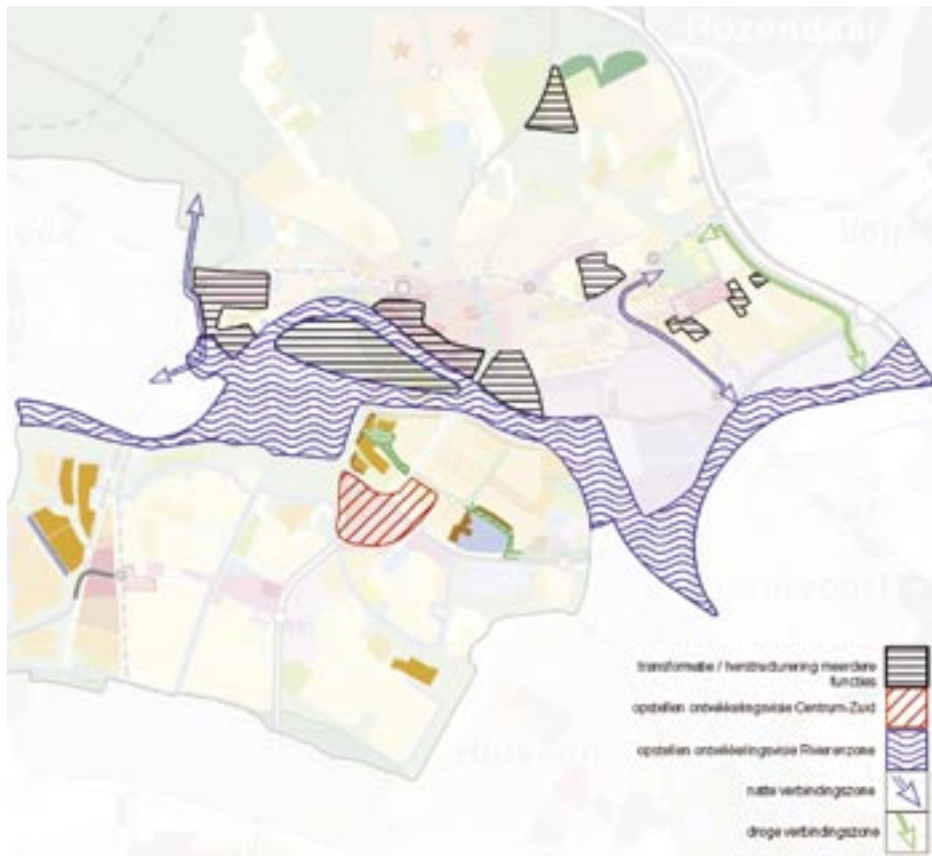
3. Ontmoetingsplek voor noord en zuid

Stadsblokken-Meinerswijk moet een ontmoetingsplek worden voor Arnhem Noord en Arnhem Zuid.

Grote delen van het gebied zijn nu ontoegankelijk voor het publiek. Daarnaast scheidt het gebied letterlijk het noordelijke deel van de stad van het zuidelijke deel.

Voor de nieuwe situatie is de ambitie om de beide stadsdelen dichterbij elkaar te brengen.

Structuurplan Arnhem 2010



	bestaand	nieuw	transformatie / herstructurering
LANDSCHAP			
bebouwing			
park			
plein			
watergang			
VERKEER			
hoofdweg			
WOONMILIEU			
stedelijk wonen (meerdere verspreidingsvormen)			
suburban wonen (meerdere verspreidingsvormen)			

De gemeente spreekt in het Structuurplan 2010 (vastgesteld door de gemeenteraad in 2000) voor Stadsblokken-Meinerswijk onder andere de volgende intenties uit:

- De ruimte in de rivierzone blijft beschikbaar voor waterberging en natuur.
- In het gebied kan een transformatie/herstructurering plaatsvinden.
- In de Stadsblokken kan een nieuw recreatief knooppunt komen, eventueel met een grootschalige attractie.
- Ruimte geven voor het behoud en de beleving van cultuurhistorische waarden.

Actuele bijstelling Structuurplan in 2006

In 2006 heeft de gemeenteraad van Arnhem in het kader van een actualisatieslag van het structuurplan Stadsblokken-Meinerswijk geformuleerd als een gebied waar herstructurering / transformatie naar meerdere functies mogelijk is.



4. Invulling EMAB status

In 2005 heeft de rijksoverheid het gebied de EMAB-status gegeven (Experiment Met Aangepast Bouwen). Dit betekent dat er in dit gebied onder strenge voorwaarden gebouwd mag worden.

EMAB

Om te voorkomen dat oude verlaten bedrijventerreinen verloederen is aan het gebied Stadsblokken-Meinerswijk de EMAB-status toegekend (Experimenteren Met Aangepast Bouwen). Functieverandering is toegestaan en het is mogelijk hier een bebouwd programma te ontwikkelen. De nieuwe bebouwing moet wel bestand zijn tegen overstroming en de bewoners en/of gebruikers moeten veilig zijn bij hoogwater. Hiervoor kunnen innovatieve technieken worden gebruikt. Dit kan een flinke kwaliteitsimpuls opleveren en moet de rivier extra ruimte geven.

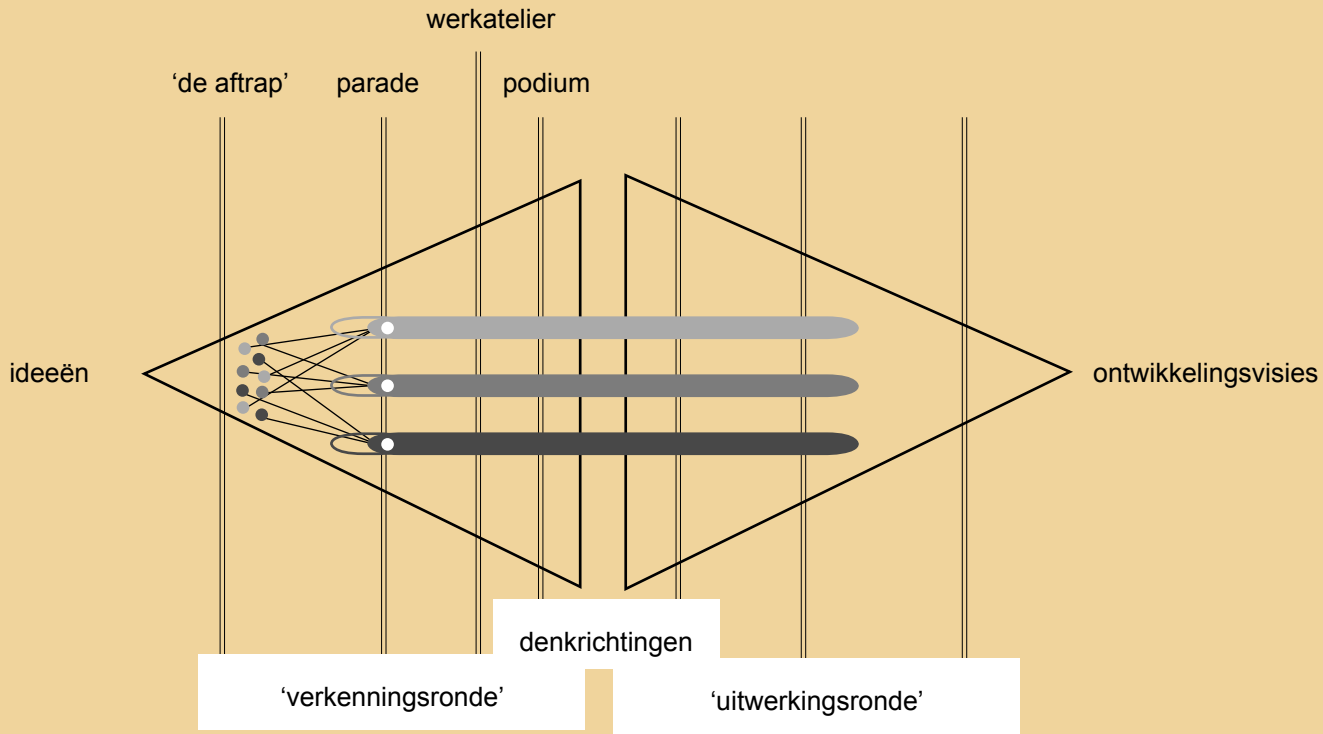
De bebouwing mag uiteraard geen belemmering opleveren voor toekomstige rivierkundige maatregelen. Op kosten van de initiatiefnemer moet ook extra rivierverruiming plaatsvinden. Het gecombineerde effect van de bouwactiviteit en de rivierverruiming moet een netto waterstanddaling opleveren.



5. Zichtbaar en beleefbaar maken van erfgoedverleden

In Stadsblokken-Meinerswijk kan het erfgoedverleden zichtbaar en beleefbaar worden gemaakt.

Het gebied beschikt over een rijk cultuur-historisch verleden. Dit verleden kan in de nieuwe plannen beter zichtbaar worden gemaakt.

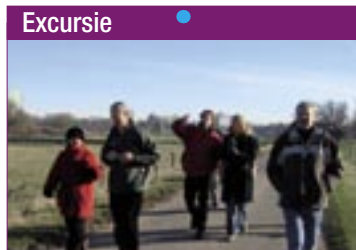
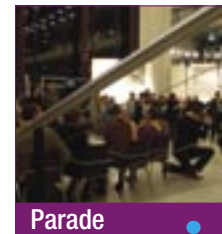
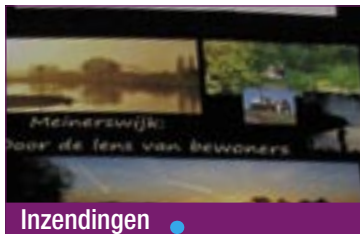


proces: van idee tot ontwikkelingsvisies

De gemeente is in januari 2008 een proces gestart dat een jaar in beslag zal nemen. Iedereen mag meedenken over de toekomstige invulling van het gebied. Het proces is opgedeeld in twee rondes. In de Verkenningronde mag iedereen meedenken over de toekomstige invulling van het gebied. In deze periode wil de gemeente graag de ideeën horen die het gebied voor de hele stad aantrekkelijker kunnen maken. Al deze ideeën worden gebundeld tot denkrichtingen en besproken met het gemeentebestuur.

In de tweede ronde, de Uitwerkingsronde, worden de verzamelde denkrichtingen uitgewerkt tot ontwikkelingsvisies. Ook tijdens deze uitwerking kunnen bewoners, belanghebbers en belangstellenden meekijken en meedenken met de ontwerpers. Aan het einde van 2008 maakt de gemeenteraad een keuze voor één van de ontwikkelingsvisies.

De relatie tussen de verschillende evenementen van de 'verkenningronde'





Werkateliers

Podium



Lezingen

Kinderen





Dag van Stadsblokken-Meinerswijk

De aftrap, tijdens de Dag van Stadsblokken-Meinerswijk, vond plaats op 26 januari in de hal van het Stadhuis. Er waren deskundigen die vragen konden beantwoorden en panelen met foto's en teksten die een beeld van het gebied gaven. Kinderen konden meedoen aan het Grootste Kinderschilderij van Arnhem. Zo'n 300 Arnhemmers kwamen langs. De Gemeente heeft daarbij de Arnhemmers de vraag gesteld om met persoonlijke ideeën te komen.

Het best bewaarde geheim van Arnhem

Niet alle kinderen weten het maar er bestaat een geheime stad. Heel soms, als broers, zussen vrienden en vriendinnen wantrouwig worden dan mogen ze mee kijken onder de voorwaarde dat ze het geheim nooit verklappen. Op deze speciale rondleiding wordt hen verteld over deze geheime stad van kinderen die is ontstaan omdat de kleinzoon van Meginshart na de vernietiging van Vicus Meginhartus door de Noormannen er stiekem is blijven wonen. Hij maakte een bult in de weg waardoor de karavanen die af en aan reden er hun lading verloren. Niemand had het in de gaten maar zo verzamelde de zoon van Meginshart zijn spullen en bouwde hij een geheime verblijfplaats. Door de jaren heen hebben de kleinkinderen van Meginshart deze traditie voortgezet en zo ontstond er een geheime stad.



Proces met de Kinderen van Arnhem

Kinderen van twee basisscholen hebben onder begeleiding van een kunstenaar hun visie geven op de toekomst van het gebied Stadsblokken-Meinerswijk. Het spannende verhaal, 'Het best bewaarde geheim van Arnhem' is aan de kinderen op een avontuurlijke manier voorgelezen. Geïnspireerd door dit verhaal zijn ze het gebied ingegaan voor een speurtocht met verschillende opdrachten. De ideeën die hieruit voort zijn gekomen, hebben de kinderen verder uitgewerkt. De meest inspirerende ideeën zijn uiteindelijk op een professionele wijze door kunstenaars gevisualiseerd en gepresenteerd op de participatiebijeenkomsten.



'Meinerswijk kennen is er van houden'

'Stadsblokken heeft unieke kwaliteiten'

Resultaten van het proces met de Kinderen van Arnhem

Kinderen pleiten voor het behoud van de natuur in het plangebied van Meinerswijk, maar ook voor het bieden van faciliteiten voor de bezoekers om van deze natuur te houden. Dat kan door bijvoorbeeld door een manege, uitkijktorens, vogel-huisjes een museum, een restaurant of zelfs een hotel etc. te maken. Wanneer deze faciliteiten worden gebouwd in Meinerswijk dan moet het plangebied worden ontzien.

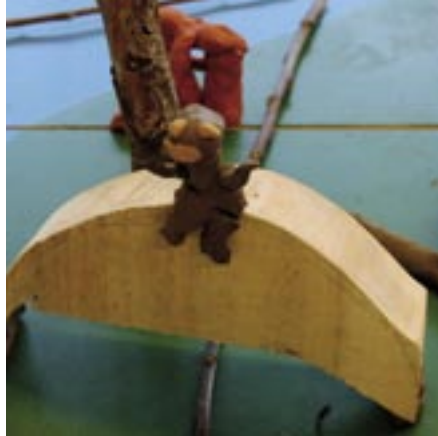
Onbekend met Meinerswijk

Kinderen volgen hun eerste gevoel en fantasie. Ze houden vooral van pret parken, shoppen en sporten dus er moet een pretpark een winkelcentrum of een sportpark komen.

Bekend met Meinerswijk

Kinderen die het gebied, de natuur en vooral de dieren kennen willen de natuur behouden.

In het gebied Stadsblokken mag gebouwd worden waarbij het strandje en woonboten behouden blijven.



Vervolg

Blijf kinderen in het ontwikkelingsproces betrekken want zij zijn de toekomst van Arnhem. Daarnaast betrek je via hen ook indirect hun ouders.

Malburchtschool, ook genoemd zijn:



Khader	> flatgebouw met daarvoor een speeltuin
Georgina	> pretpark met daarvoor een grote lollie zodat iedereen vanuit de verte het pretpark herkent. Bij de ingang staan bomen en er ligt een nepkrokodil
Antje en Melanie	> kasteelhuis
Larisha	> hele grote boot met stoel
Naomi	> lantaarnpalen met een bijzondere spiraalvorm langs de wegen die door het gebied leiden. En een naambord voor de speeltuin
Burak	> een plaats waar soldaten kunnen wonen en vechten
Diego	> skatebaan met rolrek en glijbaan. Tevens een basketbal-veld. Je komt er met een roeiboot
Lousianna	> loopbrug die extra veilig is voor kinderen. De loopbrug gaat naar de speelplaats. De brug is niet voor auto's
Romy	> een huis met een boot want die horen bij elkaar
Elias	> woonboot voor twee mensen. De boot heeft een mooie vlag
Xianglong	> pannenkoekenhuis in het bos. Er is ook een hangmat en een paddestoel
Mohammed en Delano	> een safariboot
Antje, Melanie	> een spookhuis
Michelle & Jamina & Giovanni & Xianglong & Ayse	> een huis voor arme mensen die geen slaappleats hebben
Niah	> huis met mooi uitzicht
Janaisca	> jetski

Pastor van Ars school, ook genoemd zijn:



Bram	> windmolen en gebouwen met zonnepanelen
Babs en Briechel	> loopbrug over de Rijn
Babs	> woonboot, vogels moeten blijven
Parsa en Meryem	> hotel met zwembad
Briechell en Babs	> toren
Hatice	> woonboten
Roedy en Raisa	> winkelcentrum
Amal en Chaimae	> sportterrein vlakbij de school
Jeremy	> museum in een kasteel
Anouk	> dierenasiel
Aischa & Jascha & Harun & Maxime	> moestuin
Mara	> manege
.....	> Spaans restaurant bij het strandje aan de Rijn



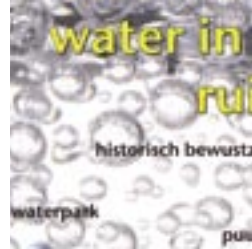
WAT IS UW KIJK OP
STADSBLOKKEN-MEINERSWIJK?



Excursies

In februari en maart zijn in drie opeenvolgende weekenden excursies georganiseerd om met het gebied kennis te maken. De thema's van deze excursies waren 'natuur en landschap', 'erfgoed' en 'Stadsblokken'. Ook is er gestept. Experts, waaronder bewoners, hebben in totaal ongeveer 300 belangstellenden in groepen rondgeleid. De mooiste, maar ook minder mooie, plekken zijn getoond en de achterliggende verhalen zijn verteld.





Idee zoekt sfeer...

Op basis van de inzendingen die voorafgaand de parade en na een bezoek van het gebied beschikbaar waren, is er een vorm gemaakt die het mogelijk maakt om elk idee binnen een bepaalde sfeer te plaatsen. 'Mijn idee past het beste bij de sfeer.....'

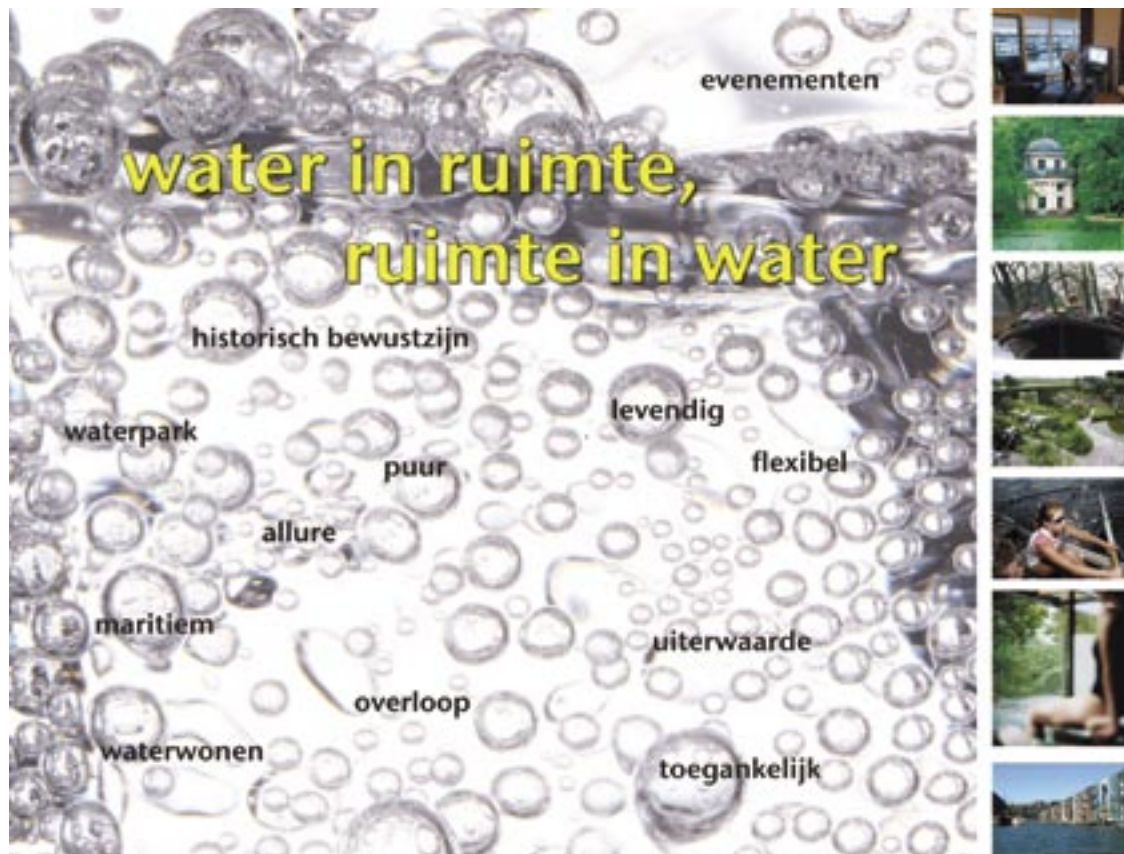
Elke sfeer is opgebouwd uit afbeeldingen en voorzien van begrippen die het hele scala van groen, water, bebouwing en activiteiten bevat. De sferen vormen de kapstok voor de ideeën die tijdens het proces worden aangedragen.





Ruig en zorgzaam anno nu

Dit is de sfeer van rust, verstillings en genieten van natuur die zo min mogelijk is aangeraakt door mensen, regels en voorschriften. Een woest land, spannend gebied, avontuurlijk voor jong en oud. Een goed ontsloten plek voor mens en dier. Er hoort een zorgzaam en terughoudend beheer bij.





Water in ruimte, ruimte in water

Een Nederlandse sfeer waarin de relatie met water, met een levende en soms grillige rivier met vele gezichten, overal voelbaar is. De rivier trekt hier haar verschillende sporen door het waterpark. Mensen spelen, recreëren, wonen en experimenteren hier met alle mogelijkheden van water. Flexibiliteit speelt een grote rol: tijdelijke levendige evenementen, bijzondere waterwoonvormen. Er is respect voor de historie van het gebied.

innovatie als tweede natuur





Innovatie als tweede natuur

Lef en initiatief bepalen hier de sfeer. Het gebied is vertrekpunt voor onverwachte en originele initiatieven, die optimisme, maakbaarheid en een stedelijke sfeer uitstralen.

De activiteiten zijn bedrijvig, verbonden en experimenteel. Al deze drukte vraagt wel om zorgvuldige invoeging en compositie. Experimenten mogen, maar niet alles kan.

Duurzaam en cultureel zijn sleutelbegrippen.

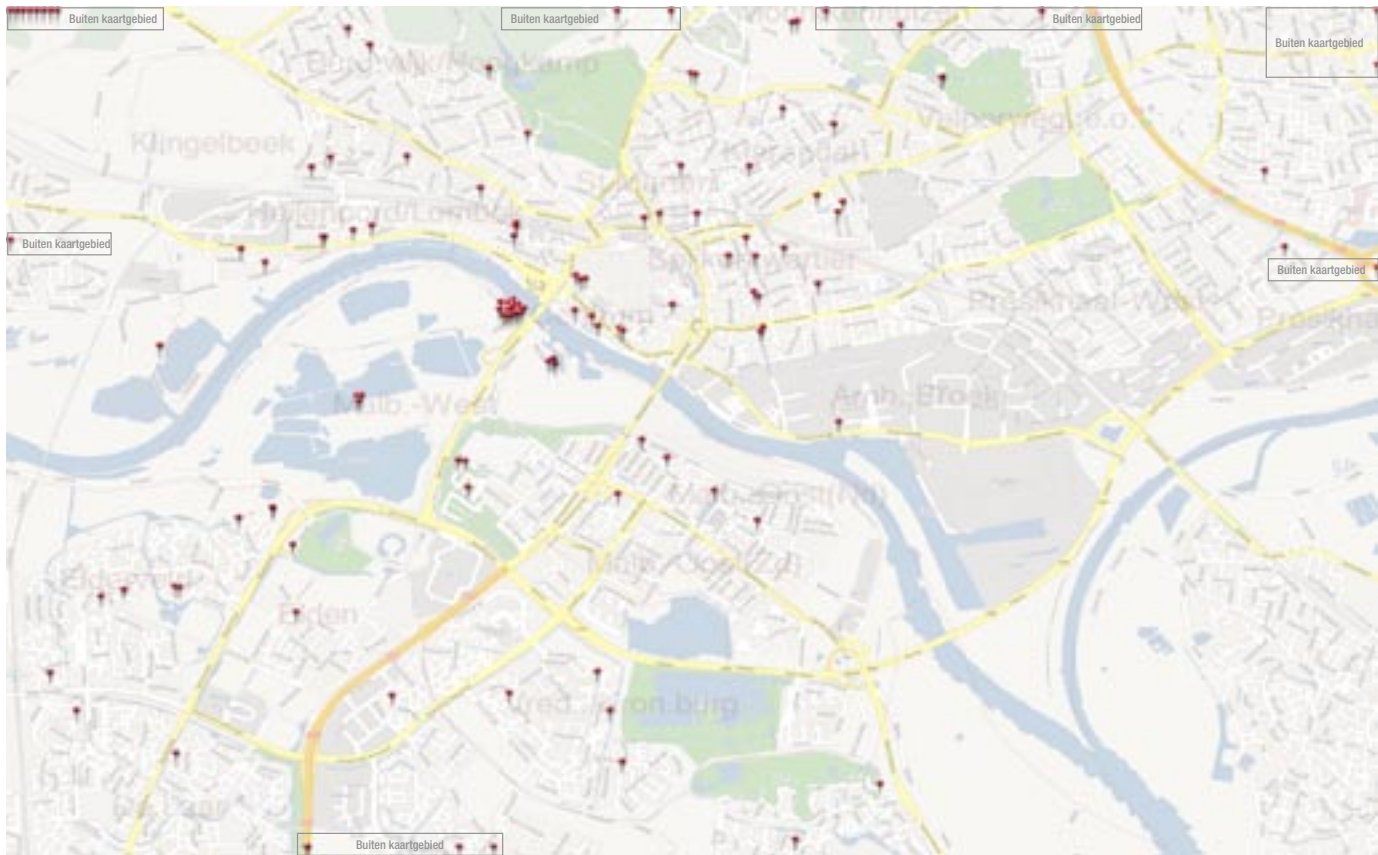


'Hou de stadsblokken vrij van bebouwing. Wat is er nu mooier dan de uiterwaarden in de stad. Uniek, wees er zuinig op. Over 100 jaar zullen ze er erg blij mee zijn' [uitspraak droom]



Introductie

Op 27 februari en 4 maart 2008 zijn twee parade-avonden gehouden in het Stadhuis. Hier hebben zo'n 300 deelnemers hun ideeën ingebracht. Om te voorkomen dat de reeks ingebrachte ideeën op één grote hoop zou komen, zijn de observaties van de startfase gebruikt om aan de hand van drie sferen die elk het gebied kunnen karakteriseren: Ruig en zorgzaam, Ruimte in water en Innovatie als 2de natuur, de beide avonden vorm te geven. Op de avonden hebben heel veel deelnemers zich ingespannen om hun idee te vertalen in tekst, foto's en tekeningen.



Herkomst respondenten (via postcodes)

Tijdens het parade-evenement konden de deelnemers op de door hun ingebrachte werkstukken hun postcode achterlaten. Op de kaart hiernaast is inzichtelijk gemaakt waar de deelnemers vandaan komen. Naast de hoge opkomst van bewoners uit het plangebied blijkt dat deelnemers zowel uit Arnhem Noord als Arnhem Zuid vertegenwoordigd zijn.



Parade



Plak uw stad



> Met referenties van bekende gebieden in de omgeving van Arnhem stelden de deelnemers hun eigen plattegrond voor het gebied samen. Tijdens de Parade zijn op deze manier ruim 40 plattegronden samengesteld.

Schets uw landschap



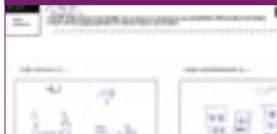
> Ongeveer 80 deelnemers hebben tijdens de Parade hun idee op de kaart laten zetten door de aanwezige ontwerpers. Ze werden ter plekke uitgewerkt in een schets.

Stalenkaart



> Uit een matrix hebben de deelnemers afbeeldingen geselecteerd die ze belangrijk vinden voor de toekomst van Stadsblokken-Meinerswijk. Op deze wijze zijn in totaal maar liefst 1100 afbeeldingen gekozen.

Droom & nachtmerrie



> Op een paneel konden de deelnemers aangeven wat hun droom danwel nachtmerrie was voor het plangebied. Ook hiervan hebben veel deelnemers gebruik gemaakt.

Cartoon



> Een drietal cartoonisten konden op de avonden aan het werk worden gezet. Het resultaat is ruim 75 cartoons die de ideeën verbeelden van de deelnemers.



Opzet

Tijdens de Parade konden de deelnemers op verschillende manieren hun ideeën onder de aandacht brengen. Elke deelnemer had hiervoor een werkmap ter beschikking met daarin achtergrondinformatie, kaarten en uitleg. Met dit 'gereedschap' kon hij zelfstandig of met behulp van professionals aan de slag. Ook was dit evenement voor een aantal groeperingen het moment om hun eigen inzending onder de aandacht te brengen.

...atuur, ontspanning voor de mensen, bedrijvigheid.
Het creëren van een natuurpark zonder woningbouw
en bescheiden horeca. Mooie waterpartijen.
Geen bebouwing. Het moet groen blijven.
Dat het een wild-natuurpark blijft, maar er mogen
wel een paar meer/duidelijker in- en uitgangen met
elkens een goed infobord. En her en der zit-gele-
enheden.
...fblijven van onze prachtige natuurgebieden. Arn-
hem heeft al zo weinig.
Dat de grootste nadruk op het ontwikkelen van de

verzamelde suggesties

De deelnemers aan de Parade konden zich via een speciaal formulier en via de website opgegeven voor deelname aan de Parade-avonden.

Op dit formulier was ook ruimte beschikbaar om een idee te plaatsen. Veel mensen hebben hiervan gebruik gemaakt.

Alle opmerkingen zijn verzameld en op een zelfde manier als de 'droom en nachtmerrie' uitingen verwerkt in dit document.

Relatie water & land (opgave Ruimte voor de Rivier)


Ongewijzigd laten



40 (6 expliciet)

40 deelnemers zien geen noodzaak tot het vergroten van het waterareaal. 6 mensen stellen expliciet: het water moet zo blijven.

Havens (+oeververlegging)



7

Bestaande havens als attractie, toevoegen van nieuwe havens. Maar ook het verleggen van de oevers van de Rijn.


Groene rivier kort



29

'De groene rivier' in Stadsblokken heeft volgens een groep deelnemers de potentie om permanent water te bevatten.

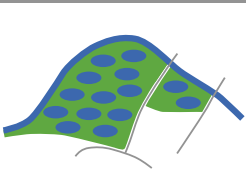
Groene rivier



11

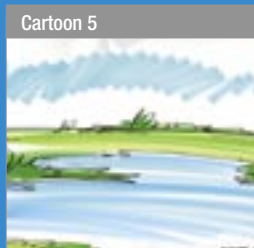
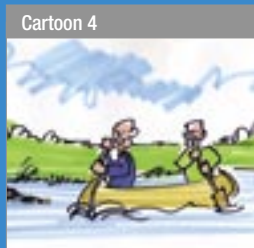
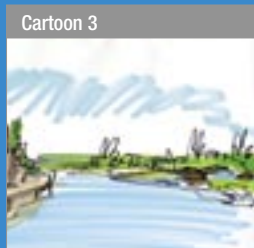
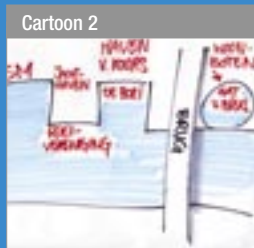
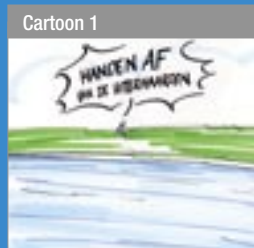
Het vergraven van de totale 'groene rivier' tot een rivierarm krijgt veel bijval.

Meer water



9

Ook komen deelnemers met voorstellen om grotere delen van het plangebied te vernatten tot een eilandrijk.





Hoe leeft het? (score = aantal suggesties, visies en ideeën: totaal 484)



Droom

- > Hou de stadsblokken vrij van bebouwing. Wat is er nu mooier dan de uiterwaarden in de stad. Uniek, wees er zuinig op. Over 100 jaar zullen ze er erg bij mee zijn.
- > Veel groen (natuur) en ruimte voor de rivier.

Nachtmerrie

- > Dat alles onder water wordt gezet. Te veel water!

Droom



Nachtmerrie



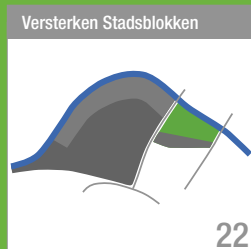
Verzamelde suggesties



resultaat

- > Een beperkt aantal mensen is tegen meer water in het gebied
- > Er is veel bijval voor het realiseren van een blauwe rivier
- > En voor het vernatten van het gebied

Ruimte voor natuur (opgave EHS)



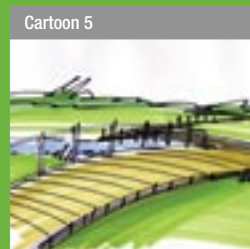
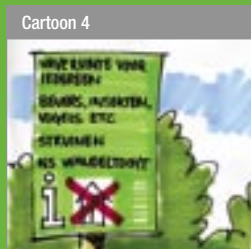
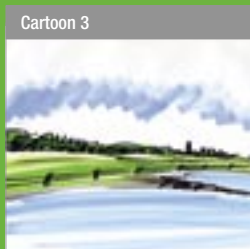
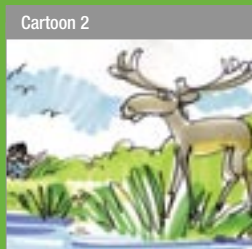
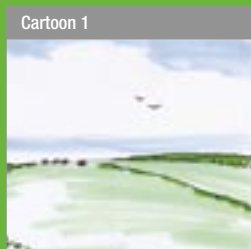
Van de 25 deelnemers vinden een 3-tal dat het gebied zo moet blijven. De overige maken geen opmerking over dit onderwerp.

Het versterken van Meinerswijk-Zuid als natuurgebied wordt door een grote meerderheid ingebracht.

Ook voor het hoger gelegen deel van Meinerswijk wordt de wens geuit om de natuurwaarde te versterken.

Voor Stadsblokken staat het vergroten van de natuurwaarde op de agenda.

De 'groene rivier' wordt meerdere malen geduid als zone voor de EHS.





Hoe leeft het? (score = aantal suggesties, visies en ideeën: totaal 484)



Droom

- > Een natuurgebied langs de hele Rijn in Gelderland.
- > Dat er meer wordt gedaan met minder. Al het moois wat er is accentueren en voor iedereen toegankelijk maken.

Droom



Nachtmerrie



Nachtmerrie

- > Projectontwikkelaars zijn een bedreiging voor de natuur!

Verzamelde suggesties



resultaat

- > Een beperkt aantal mensen is tegen transformatie / veranderingen
- > Zowel voor Stadsblokken als Meinerswijk ziet de meerderheid kansen voor het versterken van de groenwaarden en beleefbaarheid

Ontmoetingsplek noord-zuid



Veel deelnemers komen met voorstellen om de aantrekkelijkheid in het plangebied te vergroten. In 69 gevallen heeft dit betrekking op functies.



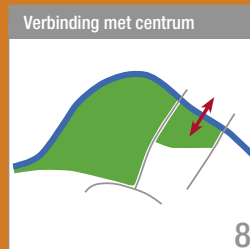
Het versterken van de relatie tussen de zuidelijk gelegen wijken met Meinerswijk komt meerdere malen naar voren.



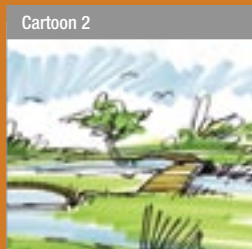
Ook wordt vaker de wens geuit om de route langs de rivier openbaar te maken voor fiets en voetganger.



Over de verbinding met Arnhem-Noord bestaan verschillende ideeën, variërend van pont tot brugverbindingen over de Rijn.



Een aantal deelnemers brengt in dat de relatie tussen de binnenstad en Stadsblokken moet worden verstrekt.





Hoe leeft het? (score = aantal suggesties, visies en ideeën: totaal 484)



Droom

- > Dat dit gebied en de rivier de verbindingfunctie gaan vervullen tussen Arnhem Noord en Arnhem Zuid.
- > Natuur & cultuur à la 'Insel Hoimbroich'.

Droom



Nachtmerrie



Verzamelde suggesties



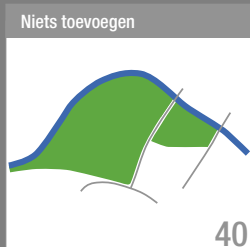
Nachtmerrie

- > Dat er de komende jaren niets gebeurt zoals de afgelopen jaren (nu mijd ik Stadsblokken meestal).

resultaat

- > Een groot aantal deelnemers komt met aanvullende functie's en attracties.
- > Een beperkt aantal deelnemers noemt specifiek het versterken van verbindingen of introduceert nieuwe verbindingen.

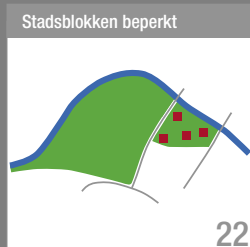
Ambitie bebouwd programma (EMAB status)



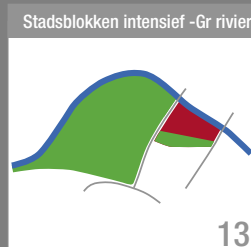
40 deelnemers vinden dat er geen bebouwing in het plangebied mag worden toegevoegd.



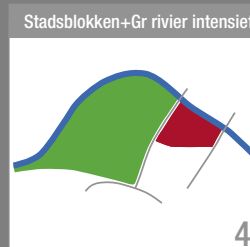
Een fors aantal ziet wel mogelijkheden op beperkte schaal bebouwing te realiseren die specifieke functies kan bevatten.



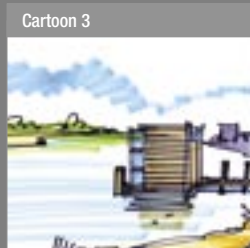
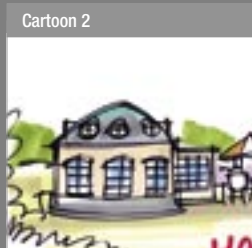
In Stadsblokken is dit vaker gerelateerd aan exclusieve woon- en werkvormen of aan een stedelijke voorziening.



Een aantal deelnemers stelt voor om op Stadsblokken bebouwing te intensiveren in combinatie met een 'blauwe rivier'.



Een enkeling kiest ervoor om heel Stadsblokken te transformeren tot een bebouwd gebied.





Hoe leeft het? (score = aantal suggesties, visies en ideeën: totaal 484)



Droom

> Architectonisch hoogwaardige stedelijke bebouwing in Stadsblokken.

Nachtmerrie

> Woningbouw, intensieve recreatie, verkeer/geluid, horizonvervuiling, kunstmatige geulen, steen en beton/asfalt, verstedelijking.

> Bebouwing, druk, lawaaiig, toerisme.

Droom



Nachtmerrie



Verzamelde suggesties



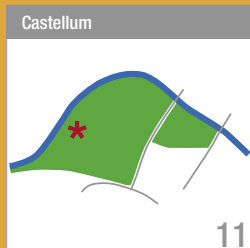
resultaat

- > Een groot aantal deelnemers suggereert geen of een beperkte toevoeging van bebouwing.
- > Voor Stadsblokken is de bandbreedte het grootst; zowel beperkte bouw als voor een groot deel bebouwd, worden ingebracht.

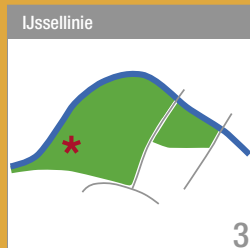
Ambitie zichtbaar en beleefbaar maken erfgoed



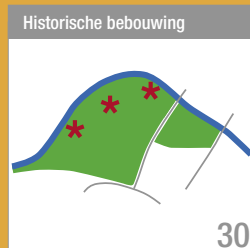
Het merendeel van de deelnemers heeft niets specifiek over het erfgoed gemeld.



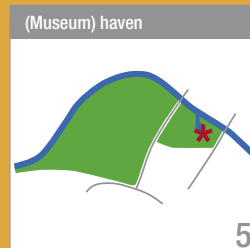
De vindplaats van het Castellum spreekt tot de verbeelding. Er zijn diverse voorstellen om dit beter zichtbaar te maken.



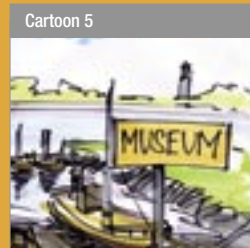
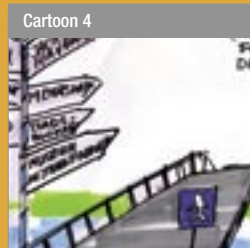
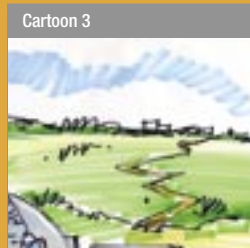
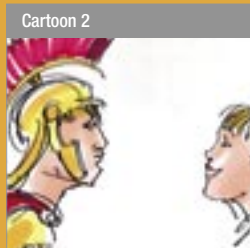
De structuren die onderdeel uitmaken van de Ijssellinie, worden een aantal keren gemarkeerd.



Een grote groep waardeert de historische bebouwing. Vaak genoemd zijn de steenfabriek en De Praets.



Er zijn 5 deelnemers die een invulling geven aan de haven en de voormalige scheepswerf.





Hoe leeft het? (score = aantal suggesties, visies en ideeën: totaal 484)



Droom

> In het hele gebied 1 à 2 kastelen met daar om heen veel water met boompartijen en graslanden, voor een deel met koeien etc. Bij ingang(en) restaurant/terras/bezoekerscentrum.

Droom



Nachtmerrie



Verzamelde suggesties



Nachtmerrie

> Een klassiek bezoekerscentrum in de steenfabriek. Of een schreeuwerige uitbuitelij met weinig gevoel voor de plek. Een gebruik van de fabriek zonder toegevoegde waarde.

resultaat

- Waardering en aandacht voor de bestaande historische bebouwing.
- Elementen als de vindplaats van het Castellum, en de voormalige scheepswerf spreken tot de verbeelding.

wonen



functies



voorzieningen



erfgoed



natuur-recreatie



activiteiten/
evenementen

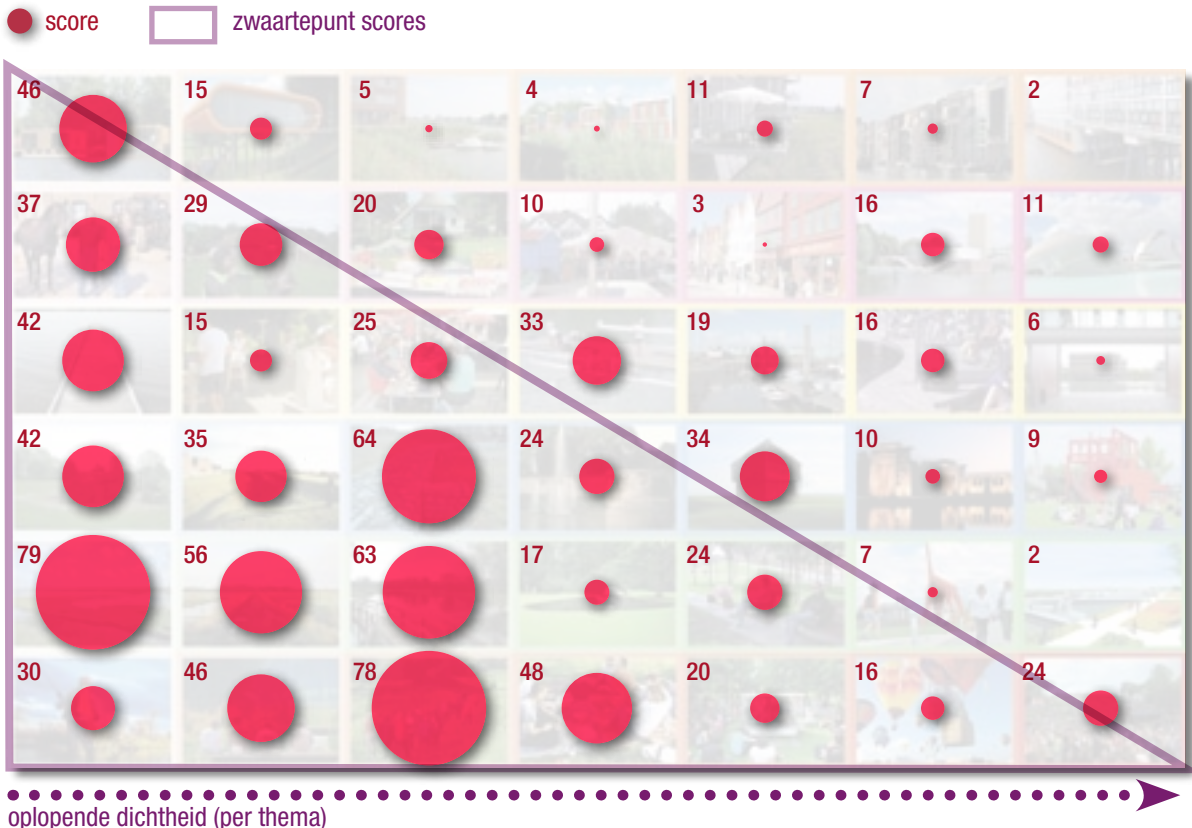


.....▶
oplopende dichtheid (per thema)

Stalenkaart

In een matrix zijn per thema zeven afbeeldingen opgenomen. Aan de deelnemers van de Parade is gevraagd een selectie van beelden te maken die naar hun gevoel passen bij Stadsblokken-Meinerswijk. Op deze manier zijn ruim 1100 afbeeldingen geselecteerd en zijn de voorkeuren per individu vastgelegd.

De afbeeldingen in de matrix zijn gerangschikt naar thema. De afbeeldingen zijn zo geplaatst dat ze per thema een oplopende reeks vormen: **wonen**: vrijstaand wonen ... stedelijk wonen in hoge dichtheden **functies**: kleinschalige functies in landelijke omgeving ... Grootschalige functies in stedelijke omgeving **voorzieningen**: gericht op individu en op de beleving van natuur ... gericht op groepen en op ontmoeten in stedelijke setting **erfgoed**: objecten onderdeel van het landschap niet 'geroerd' ... objecten manifest gemaakt en voorzien van nieuwe functie **natuur-recreatie**: accent op natuurwaarde, ruig en onaangetast ... accent op beleving, artificieel en vormgegeven **activiteiten-evenementen**: gericht op individu en de beleving van natuur ... gericht op grootschalige evenementen, manifestaties.

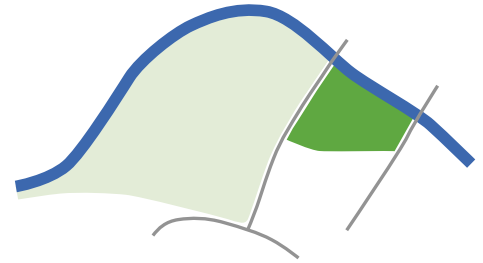


Resultaat

Het resultaat van de parade is zichtbaar gemaakt in het schema. Opvallend is dat met name de afbeeldingen in de thema's erfgoed, natuur-recreatie en activiteitenbeleving zijn geselecteerd.

Afbeeldingen uit het thema wonen zijn het minst vaak geselecteerd. Daarnaast ligt voor alle thema's het zwaartepunt binnen de omkaderde driehoek. Hiermee spreekt een meerderheid zich uit voor kleinschaligheid, met activiteiten en functies die aansluiten op het landschap.

Het accent ligt op de beleving van natuur / ruigte als individu of in een beperkt gezelschap.



Stadsblokken, ook genoemd zijn:

- > Woonboten
- > Evenemententerrein
- > Speelweide
- > Bezoekerscentrum
- > Transferium
- > Horeca
- > Camping
- > Natuurpark
- > Fluisterbotenverhuur
- > Park
- > Autofabriek
- > Woonboten
- > Horeca
- > Jaren '30 woningen
- > Golfbaan
- > Stadspark
- > Pontonbrug
- > Huizen op/onder dijk
- > Paalhuizen
- > Evenemententerrein
- > Parc La Vilette
- > Skatebaan
- > Jachthavens
- > Stadstrand
- > Hotel
- > Drijvende woningen
- > Paalwoningen



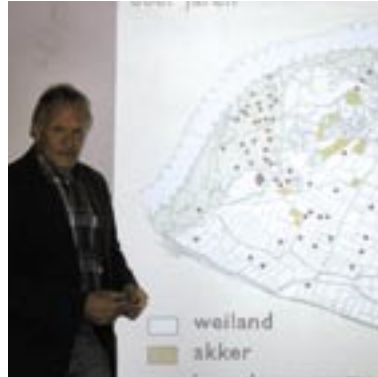
Meinerswijk, ook genoemd zijn:

- > Natuurpark
- > Bootvervoer via de Rijn
- > Educatie (kunst, water, natuur & geschiedenis)
- > Bezoekerscentrum / ateliers
- > Strand
- > Expo
- > Vogelplaats / observatie
- > Parkeergarage/ bushalte
- > Theetuin
- > GPS-routes
- > Rijntrein
- > Volkstuinen
- > Cultuurevenementen in de natuur
- > Watersport
- > (Hombroich) Museumpark
- > Golfbaan
- > Roeibaan
- > Theehuis
- > Woonboten
- > Theetuinen
- > Sportcentrum: toren 150m hoog
- > Nieuw provinciehuis
- > Kröller Muller Museum



Tijdens tweetal lezingen in het Stadsatelier is dieper ingegaan op de blauwe en groene opgave. Er is betekenis gegeven aan de begrippen Ruimte voor de Rivier en de Opgave voor de Natuur (Ecologische Hoofdstructuur), als ook de EMAB - status (experimenteren met aangepast bouwen).

Belicht is waarmee rekening moet worden gehouden en waar kansen liggen. Circa 70 mensen hebben de lezingen bezocht.



Nr	Naam	Opmerking	Nr	Naam	Opmerking
1	De heer A. van Santen	Brief	27	Bewoners Steenfabrieken Elden en Gallantijnse Waard	Collage Meinerswijk: 'Door de lens va bewoners'
2	De heer A.J. Bookelmann	Artikel in de Gelderlander	28	Mevrouw E. Mari	Brief
3	Stichting Hengelvrienden Meinerswijk De heer A. Versloot	Brief	29	Nieuwe Garde Arnhem / Mevrouw M. Neijzen	Tekening op groot formaat
4	Nina van Kooten (10 Jaar)	Handtekeningen-actie	30	Bewoners De Praets / 't Heuveltje	Plan + handtekeningenlijst
5	T. Pöl	Brief	31	Phanos	Tekening op groot formaat.
6	De heer R. Vermeulen	Mail	32	Bewoners van de Haven van Coers / R. van Duinen	Meningen en Visie vanuit de Haven van Coers over Stadsblokken-Meinerswijk
7	De heer M. Schiethart	Brief + afbeelding	33	Stichting Klinker / Mevrouw M.A. Deichmann	Boekje 'Toekomst voor de Steenfabriek'
8	De heer J.W.H. Tuijten	Brief	34	Alma Pertien	Suggesties: 'Doe meer met minder geld!'
9	InnovatieNetwerk De heer N. Beun	Brochure Stadsblokken-Meinerswijk natuur in het hart	35	De heer R. Keyman	Idee.
10	De heer E. Bouwhuis	Brief	36	Stichting Waterband	Zie ook nr. 20
11	Mevrouw E.K. Blok	Ondersteunt visie van Milieudefensie	37	Koninklijke Nederlandse Natuurhistorische Vereniging (KNNV), afdeling Arnhem / De heer F.B.J. Koops	Zienswijze namens KNNV.
12	De heer P.H. van Loon	Tekening	38	Nol Tilanus en Jetty van der Vlag	Brief/idee + tekening
13	De heer F.A.M. Donders	Brief	39	De heer A.J. Bookelmann	2 plannen op kaart + brief
14	De heer P. van Onna	Brief	40	Stichting CASA / De heer E. Verdurmen	Boekje Arnhem am Rhein
15	De heer J. Prins	Tekening	41	Mevrouw C.E. Renshof	Brief namens een aantal bewoners en
16	De heer G.J. IJland	Tekening op groot formaat		ondernemers van De Praets en Meinerswijk.	
17	Vogelwerkgroep Arnhem e.o. Nicole Klein Middelink, namens Milieudefensie	229 brieven	42	Vrienden van Meinerswijk en het Arnhems Polderlandschap / Remy van Liempt	Schriftelijke voorstellen/ideeën.
18	Stichting Historische Schepen Arnhem	Plan	43	Angela Stoof en Ronald de Vries	E-mailbericht met voorstellen/ideeën.
19	De heer H. Doornebosch, architect BNA	Brief	44	W. Sluifers	Brief met standpunten.
20	Stichting Waterband De heer B. Beukema	Park de Lage Betuwe (boekje)	45	Jaap Huurman	Brief + brochure Hammarby Sjöstad
21	De heer E. Koopman	Arnhem Top Innovatie (A3 formaat)	46	Bureau Lopende Zaken / Steven van Schuppen	Idee onder de titel 'Meinerswijk Arnhem binnenste buiten' met 2 bijlagen.
22	Jeff Eijpe	Brief	47	De heer G.M. Paap	Brief
23	Drs. S.M.H. Sörensen	Brief			
24	De heer M.J.M. Donders	Brief			
25	De heer D. Olde Keizer	Brief			
26	Anoniem Arnhemmer aan de buitenrand van de stad	Brief			



Inzendingen

Maar liefst 47 inzendingen zijn voorafgaand en gedurende de participatie ingebracht*). Daarmee is een bron van ideeën en inspiratie geleverd die we hier voor slechts een deel kunnen belichten. Niet alle plannen laten zich even goed vergelijken; zo zijn er rijk geïllustreerde documenten voorzien van plattegronden naast ideeën die in tekst zijn vevat. Achter sommige inzendingen staat een belangen of bewoners-organisatie, andere zijn op persoonlijke titel aangeleverd. Na een eerste analyse zijn de inzendingen zo goed als mogelijk gegroepeerd rondom een aantal thema's. Aangezien de meeste inzendingen een onderscheidt maken -of specifiek ingaan op- Stadsblokken en Meinerswijk speelt deze indeling een rol bij de samenvatting.

**) de inzendingen t/m 26 maart zijn hier opgenomen. Er komen nog steeds plannen binnen.*

Vergroten natuurwaarden

Een selectie van de inzendingen met het accent op het vergroten van de natuurwaarden: deze erkennen de Ecologische Hoofdstructuur en beschrijven de mogelijkheden om de [bio-]diversiteit te vergroten.

Innovatienetwerk



Bew. Steenfabriek



Eiland van Arnhem



Vrienden van MW



Natuur beleefbaar en bereikbaar

Een selectie uit de inzendingen met het accent op het beleefbaar en bereikbaar maken van de natuur: deze benadrukken het belang van verbindingen voor voetganger en fietser, en komen met voorstellen om met kleinschalige functies en activiteiten het gebied aantrekkelijk te maken.

Nieuwe Garde



Waterband

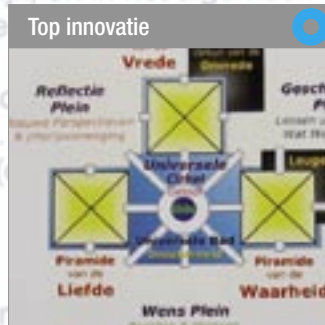
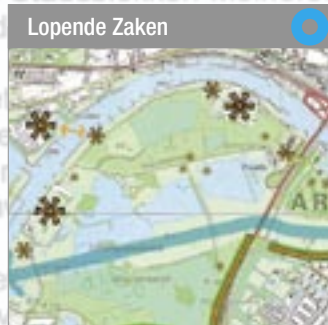


Bew. de Praets



Beperkt programma

Een selectie van de inzendingen met een beperkt programma:
Deze geven accent aan bestaande voorzieningen of zien mogelijkheden om bijzondere functies aan het gebied toe te voegen.



Rivier. Een deel van wat nu de Groene Rivier heet, wordt uitgegraven.

Zie voor tekeningen:

- Bijlage 'Groene rivier 2': gebied Stadsblokken, Bandijk westelijk van de John Frostbrug.
- En zie bijlage 'Groene rivier 1': gebied Malburgen, Malburgseveerweg oostelijk van de John Frostbrug.

In onze optiek zijn deze twee locaties goed met elkaar te verbinden en kunnen zij een

Vergroten attractiewaarde

Een selectie van de inzendingen met het accent op het vergroten van de attractiewaarde: het merendeel zet in op het thema 'ontmoeten' in de Arnhemse context, een enkele kent [inter]nationale pretenties.

Museumscheepswerf



Waterband

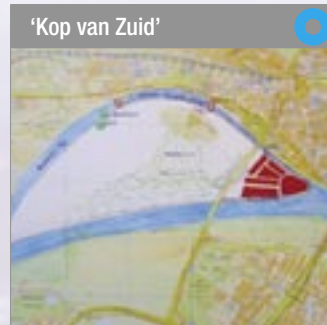
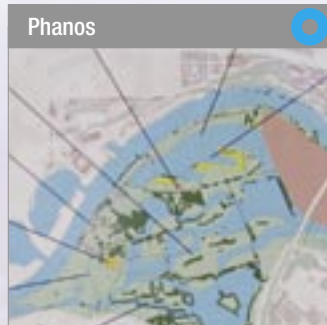


A. Pertien



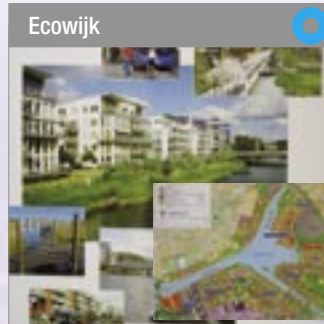
Uniek stadseiland

Een selectie van de inzendingen gebundeld onder de titel 'Uniek stadseiland' kenmerken zich door een gemengd programma in een [binnen]stedelijke setting geconcentreerd op een of meerdere eilanden.

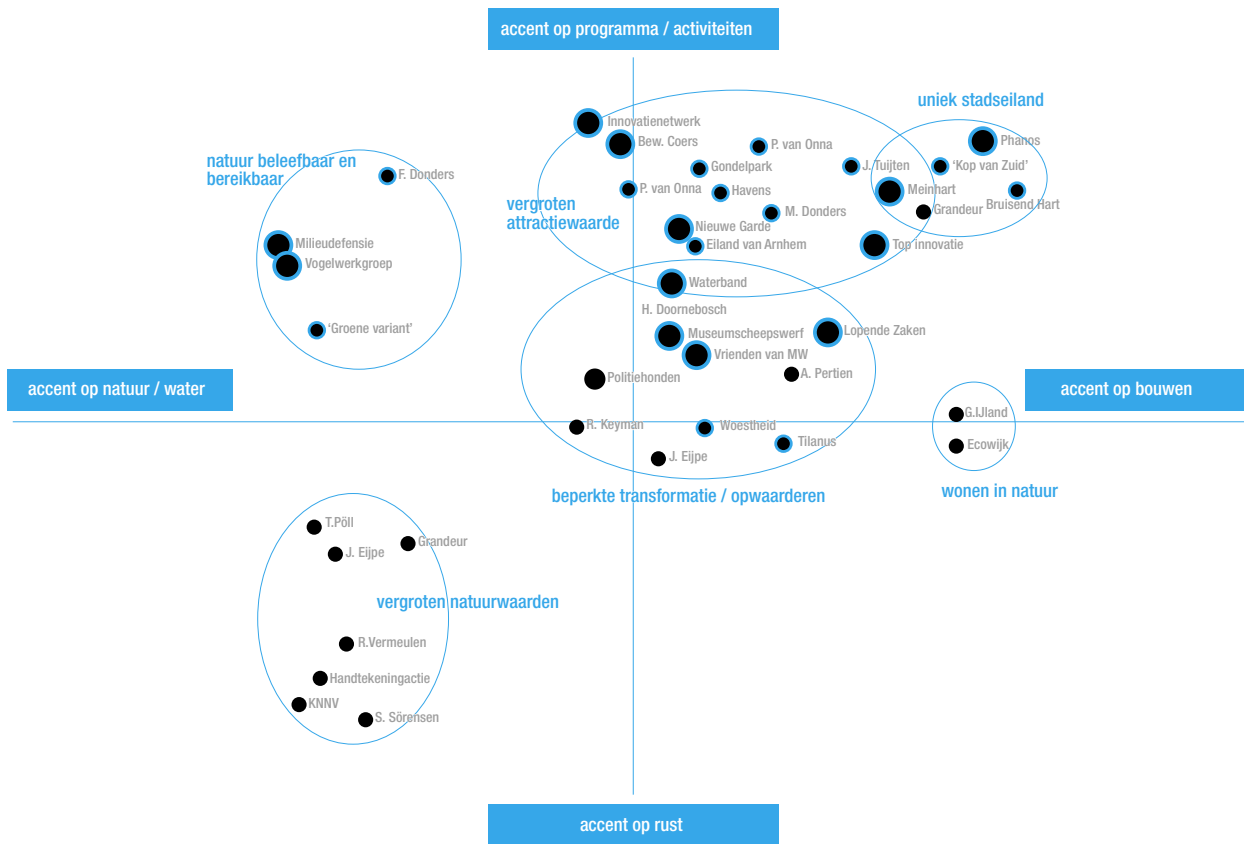


Wonen in de natuur

Een selectie van de inzendingen die gegroepeerd is onder de titel 'Wonen in de natuur':
Deze kenmerken zich door een overwegend woonprogramma in een landschappelijke setting.



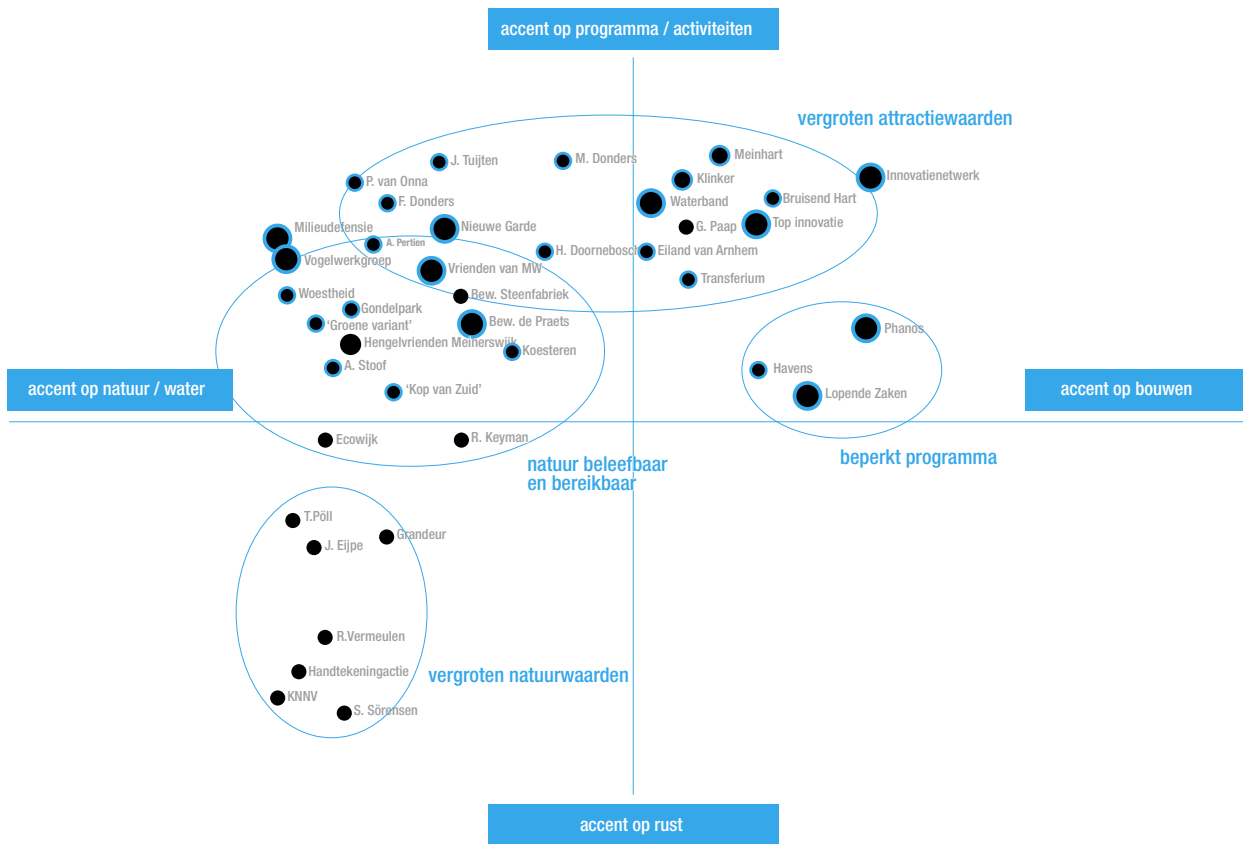
Stadsblokken





Interpretatie

De inzendingen zijn per deelgebied ondergebracht in een schema. Op de horizontale as worden de inzendingen gewaardeerd naar het accent natuur en water of het accent bouwen. Op de verticale as worden de inzendingen onderscheiden naar het accent op programma en activiteiten versus het accent op rust. Als de inzending een specifiek programma of activiteiten bevat, is het gemarkeerd met een blauwe rand. Met de grootte van de cirkels wordt onderscheid gemaakt tussen individuele plannen [klein] en die zijn ingebracht door een groep of organisatie [groot]. Aangezien niet elke inzending een uitspraak doet over beide deelgebieden verschilt het aantal stippen bij Stadsblokken en Meinerswijk.





Interpretatie

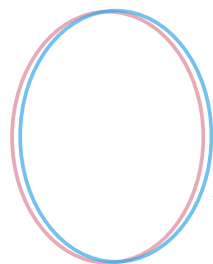
De inzendingen zijn per deelgebied ondergebracht in een schema. Op de horizontale as worden de inzendingen gewaardeerd naar het accent natuur en water of het accent bouwen. Op de verticale as worden de inzendingen onderscheiden naar het accent op programma en activiteiten versus het accent op rust. Als de inzending een specifiek programma of activiteiten bevat, is het gemarkeerd met een blauwe rand. Met de grootte van de cirkels wordt onderscheid gemaakt tussen individuele plannen [klein] en die zijn ingebracht door een groep of organisatie [groot]. Aangezien niet elke inzending een uitspraak doet over beide deelgebieden verschilt het aantal stippen bij Stadsblokken en Meinerswijk.

- Stadsblokken
- Meinerswijk

accent op natuur / water

accent op programma / activiteiten

accent op bouwen



vergroten natuurwaarden

accent op rust

Vergroten Natuurwaarden

De inzendingen met het accent op het vergroten van de natuurwaarden maken over het algemeen geen onderscheid tussen Stadsblokken en Meinerswijk. Ze beoordelen beide gebieden als een samenhangend onderdeel van de uiterwaarden.

Waterband (KNNV) (StadsB)

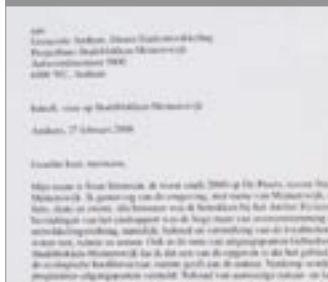


Omschrijving

Stadsblokken is de verbindende schakel tussen Bakenhof en Meinerswijk in de Ecologische Hoofdstructuur die loopt van De Gelderse Poort tot aan de benedenloop van de Nederrijn. Het gebied wordt als Uiterwaardenpark ingericht, met beperkte bebouwing ten behoeve van de recreatie zoals horeca of een museum. Het behoud van de karakteristieke stroomdalflora staat centraal en daar wordt het beheer op afgestemd. Grootschalige of permanente recreatie is in het uiterwaardenpark niet gewenst. De groene rivier wordt uitgediept en daardoor watervoerend.

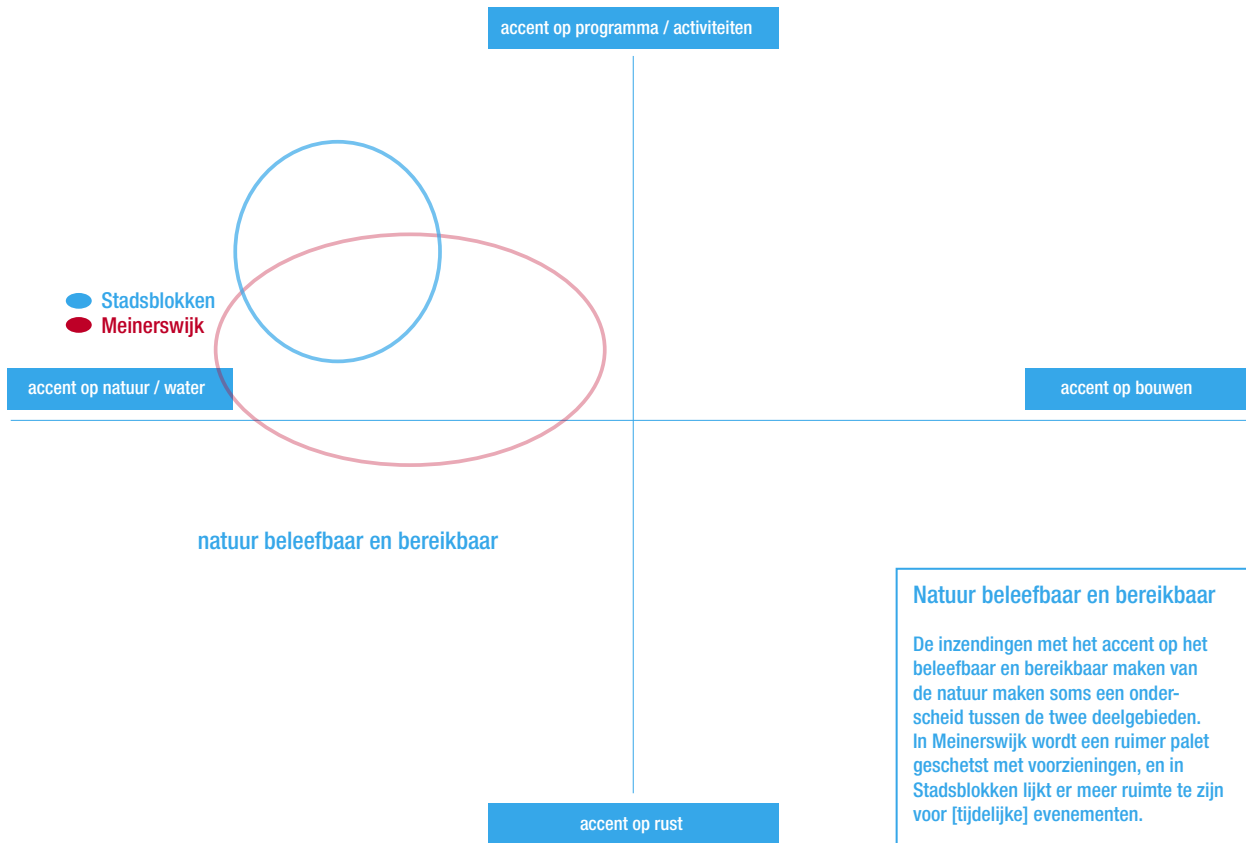
2 voorbeelden

Sörensen (Meinerswijk)

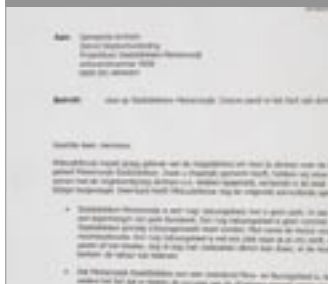


Omschrijving

De kwaliteiten van het gebied rust, ruimte en natuur moeten worden behouden en versterkt. Als onderdeel van de ecologische hoofdstructuur krijgt de natuur de ruimte. Er is geen ruimte voor ontwikkeling van wonen en uitbreiding van recreatie-activiteiten, omdat deze – hoe kleinschalig ook – leiden tot verstoring.



Milieudefensie (Stadsblokken)



Omschrijving

Stadsblokken en Meinerswijk vormen één groot aaneengesloten ruig natuurgebied, dat toegankelijk is voor iedereen. Stadsblokken wordt in zijn geheel onderdeel van de Ecologische Hoofdstructuur. Het gebied is het unieke groene hart van Arnhem, waarvan de cultuurhistorische en de natuurwaarden versterkt worden. Het gebied leent zich goed voor kleinschalige milieuvriendelijke dagrecreatie zoals wandelen en fietsen. Struinen is dé manier om de natuur te beleven. Het weer zichtbaar maken van het castellum en overige cultuurhistorische waarden geeft recreatie een extra impuls.

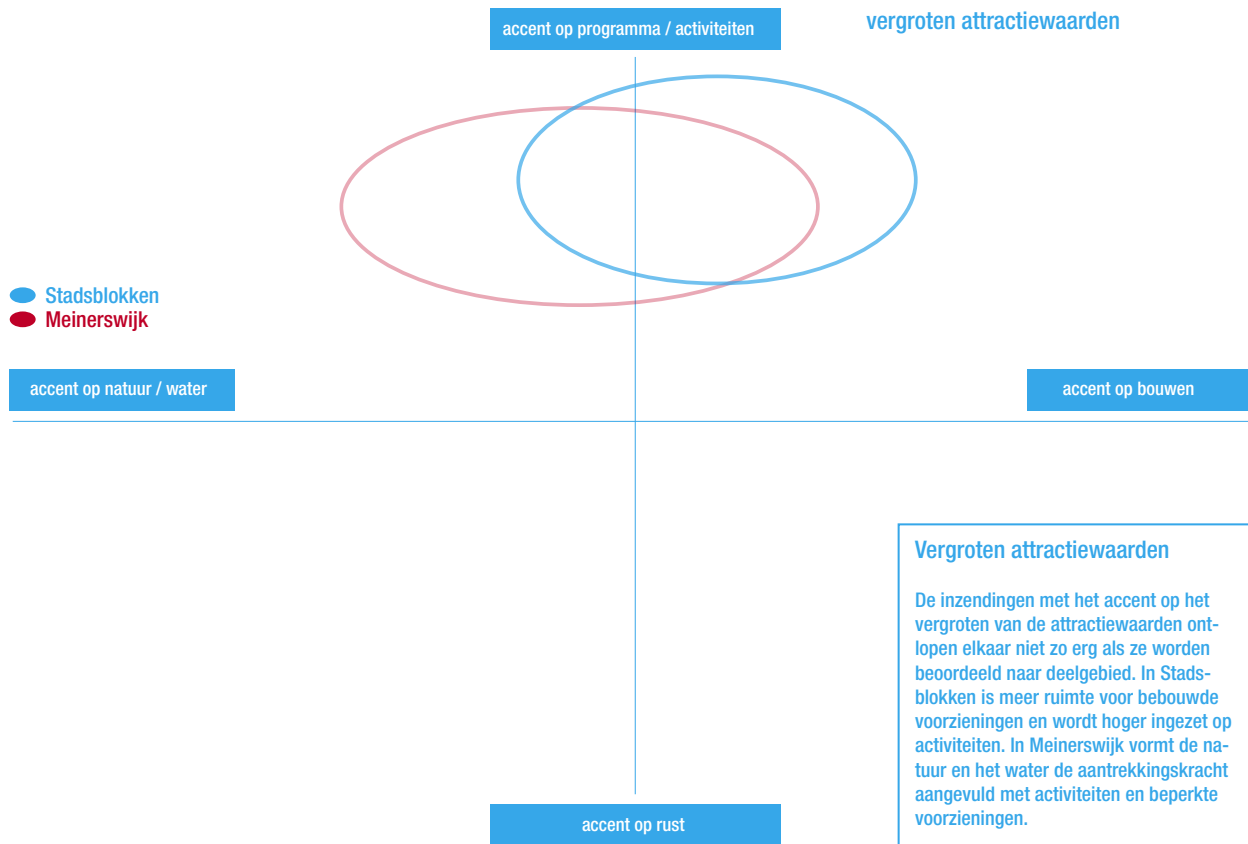
2 voorbeelden

De Praets (Meinerswijk)



Omschrijving

Meinerswijk wordt beter toegankelijk gemaakt door de aanleg van meer fiets- en wandelpaden, bijvoorbeeld langs de oude steenfabriek en langs de Rijn. Het gebied blijft open en groen met meidoornhagen en houtwallen. Het gebied De Praets/ 't Heuveltje is een buffer tussen de stad en de ruige natuur van Meinerswijk. Het rustige, dorpse karakter van dit gebiedje wordt behouden. De steenfabriek Meinerswijk wordt voor horeca, bezoekerscentrum of museum ingericht. Op zo'n wijze dat het gebied niet veel meer wordt belast dan nu het geval is.



Waterband (Stadsblokken)



Omschrijving

Aan de voet van de Mandelabrug komt een evenemententerrein waar noord en zuid elkaar kunnen ontmoeten. Daar is ook beperkt bebouwing voor cultuur, recreatie, horeca en sport. Stadsblokken en de Groene rivier zijn ingepast in de ecologische hoofdstructuur. Er is een samenhangend, dynamisch uiterwaarden-landschap ontstaan. De historische overblijfselen worden 'opgepoetst' en als parels aan een ketting met elkaar verbonden. De bestaande recreatieve zoning wordt versterkt. Tussen noord en zuid vaart een veer. De toegankelijkheid aan de zuidkant met Malburgen wordt verbeterd.

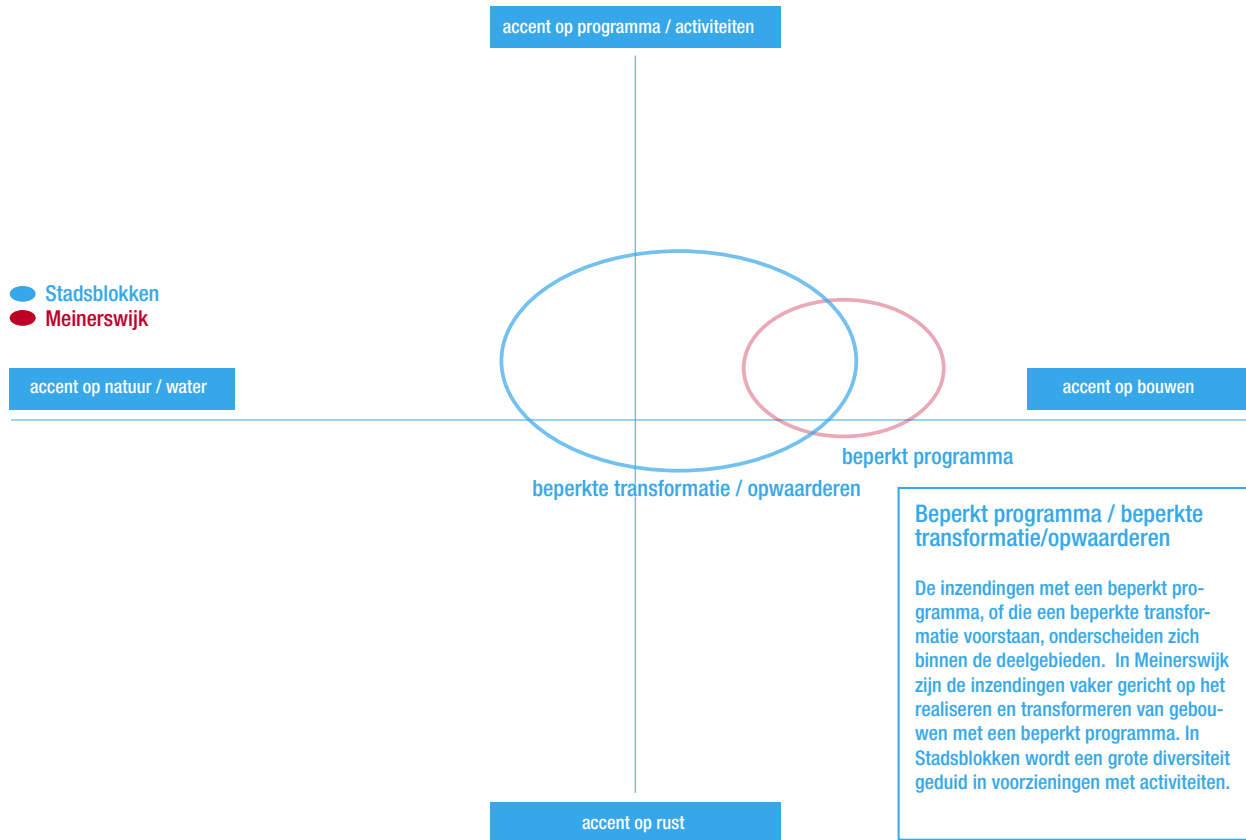
2 voorbeelden

Innovatienetwerk (MeinersW)



Omschrijving

Stadsblokken-Meinerswijk wordt getransformeerd tot een rivierpark: een zelfregulerend systeem met grote grazers. De speeluitwaard Bakenhof maakt er ook deel van uit. Door Meinerswijk loopt een groene rivier, waar plek is voor woonboten en experimentele kribwoningen. Er is een riviergerichte en klimaatbewuste bebouwing mogelijk op het voormalige steenfabriekterrein, dat een eiland wordt. De toegankelijkheid van Stadsblokken wordt verbeterd voor culturele en recreatieve functies. Daar is plaats voor watersportrecreatie en er is een evenemententerrein. Cultuurhistorie wordt weer zichtbaar gemaakt.



Museumscheepswerf (StadsB)



Omschrijving

Een museumscheepswerf op het voormalige ASM terrein. Op het terrein is een sloopshelling en zijn werkplaatsen in klassieke stijl waar alle facetten van scheepsbouw en restauratie een plek hebben. Ambachtelijke werkplaatsen, zoals smederij en mastenwerkplaats, een werfkraan en een spantenbuiger maken de kleinschalige werf compleet. De steeds wisselende aanblik van de museumschepen is aantrekkelijk voor recreatie langs de kade. Over de Rijn vaart een veer naar de werf toe.

2 voorbeelden

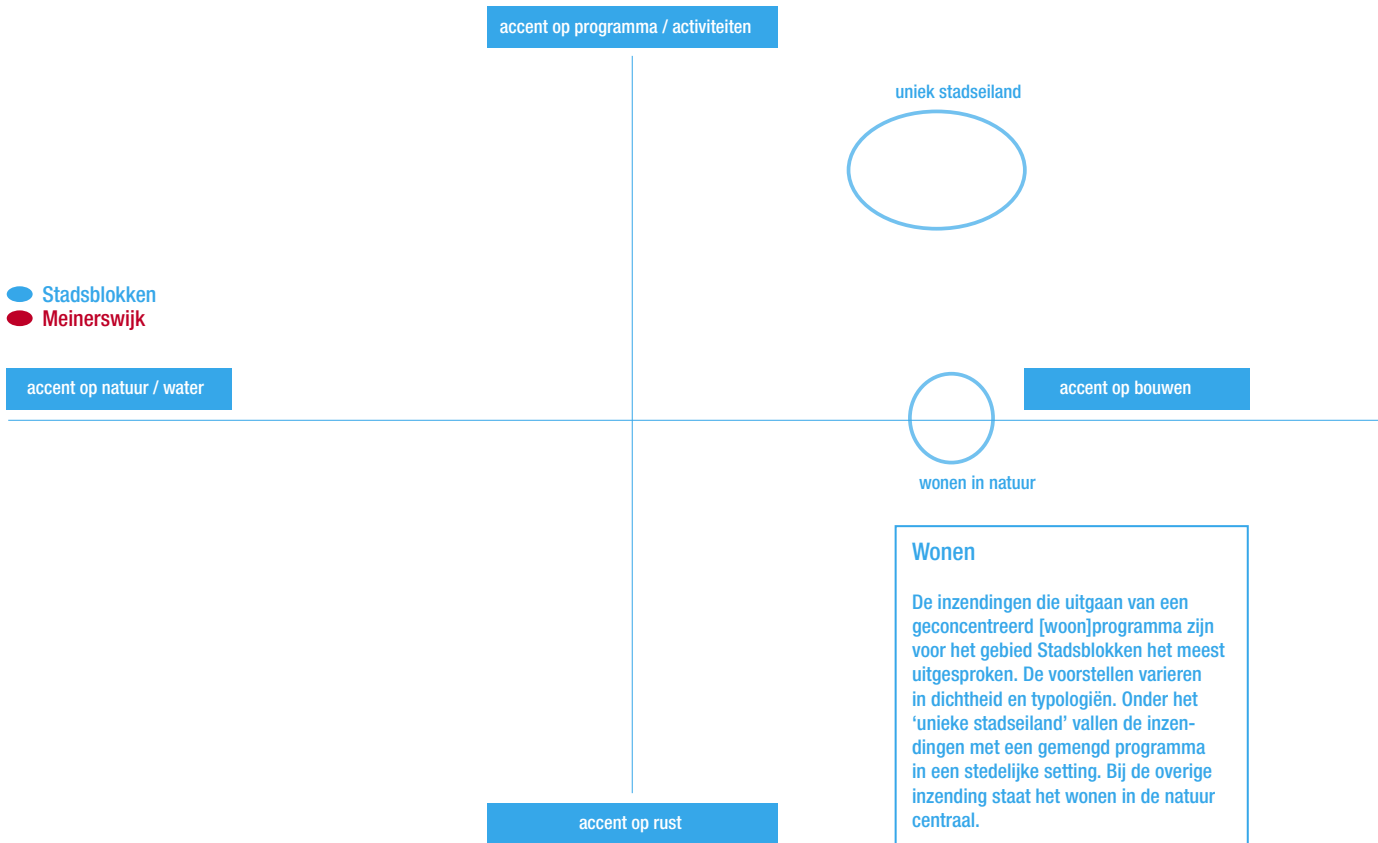
Lopende zaken (Meinerswijk)



Omschrijving

Door het gebied loopt een groene rivier die wordt ontgraven. Het water biedt flexibiliteit en dynamiek, en biedt kansen voor experimenteel bouwen. Ook op de verbrede bandijk is nieuw wonen mogelijk. Het gebied kan zich ontwikkelen als buitenmuseum voor het toekomstig Nationaal Historisch Museum, vanwege de landschappelijke en historische ge-laagdheid. De historische overblijfselen van de Rijn- en IJssellinie aan weerszijden van de rivier worden beter herkenbaar gemaakt.

- Stadsblokken
- Meinerswijk



Phanos (Stadsblokken)



Omschrijving

Stadsblokken en Meinerswijk-Noord worden tot hoogwaardig woonmilieu omgevormd. De Nederrijn komt hierdoor in het midden van de stad te liggen.

In de groene rivier is plaats voor woonboten. In Meinerswijk krijgt de natuur alle vrijheid en worden de cultuurhistorische overblijfselen weer zichtbaar gemaakt, of krijgen een herbestemming. Langs de plassen is op de oevers recreatie mogelijk.

2 voorbeelden

Ecowijk (Stadsblokken)



Omschrijving

Door het graven van een groene rivier met een extra geul om De Praets ontstaat een stadseiland. Dit eiland Stadsblokken kan als eco-wijk worden ontwikkeld, geïnspireerd op Hammarby Sjöstad bij Stockholm. Een wijk met redelijk intensieve bouw en met havens voor woonboten, met hoge ambities op het gebied van ecologie, milieu en (schone) energie.



Ook genoemd zijn:

- > Rivier/natuur (park)
- > Theetuin, heemtuin
- > Bezoekerscentrum
- > Geen extra infrastructuur
- > Survival
- > Grote grazers
- > Geen incidentele bebouwing
- > Rust, vertoeven & onthaasten
- > Geen jachthaven en motorboten
- > Restauratie Preats & Heuveltje
- > Autoluw houden (M'wijk)
- > Stadsmuseum, provinciehuis aan de Rijn
- > Openluchttheater
- > Uitgraven De Grift
- > Historische werk als attractie
- > Beperkte nieuwe infrastructuur (langzaam verkeer)
- > Voet/fietsbrug over de Rijn
- > Wandelboulevard
- > Eilanden in het water: vaarwater
- > Begrazing
- > Restauratie IJssellinie + ontwikkeling
- > Caisson als bezoekerscentrum
- > Route langs de rivier
- > Meer hengelsport



- > Behoud kwelwaterplassen
- > Eiland van Arnhem > geul
- > Nieuw waterwonen
- > Evenemententerrein
- > Casino
- > Compacte stad anno 19de eeuw
- > Jachthaven
- > culturele functies
- > Fiber valley (bv experimentele architectuur, interactief monument)
- > Hoogwaardig wonen en drijvend restaurant
- > Stedelijke boomplantdag

Kengetallen: werkateliers op 19 maart en op 26 maart
circa 35 deelnemers hebben hierin geparticipeerd zij
hebben gewerkt in een drietal groepen die zijn
ingedeeld rondom de eerder benoemde sferen.





Opzet

Tijdens werkateliers in maart heeft een aantal enthousiaste deelnemers zich ingespannen om op de ingebrachte ideeën verder door te denken en daar vooral voor hen belangrijke punten aan toegevoegd. Hiermee werd steeds duidelijker, welke kwaliteiten in het gebied ze belangrijk vinden, wat bedreigend zou zijn en waar eventueel kansen liggen.

Introductie

Een drietal groepen is ingedeeld op de eerder aangegeven sferen. Zij hebben aan de hand van een vragenlijst nagedacht op welke manier de sferen verder kunnen worden uitgewerkt en aangevuld.

Met de onderstaande omschrijving komen de groepen tot het benoemen van de kernwaarden binnen de afzonderlijke sferen:



deelgebieden

- oorspronkelijk, 'onontgonnen', vergezicht, open ruimte;
- rijke natuur van flora en fauna;
- water ten dienste van natuur.

Sfeer vertaald naar een drietal zones vanaf het centrum in Arnhem:

- 'ontmoetingsgebied' in Stadsblokken voor geheel Arnhem;
- gedeelte de Praets als ontspanningsgebied;
- de rest van Meinerswijk als het spannendste gebied.

Water in ruimte, ruimte in water



Kernbegrippen

- unieke ligging;
- recreatie en waterrecreatie;
- ongerepte natuur;
- verbinding met stad;
- blauw erfgoed;
- cultuurhistorisch erfgoed (ook EHS);
- relatie met rivier.

Innovatie als tweede natuur



Rijnpark, uniek onderdeel van het rivierenlandschap

- Rijnpark, uniek onderdeel van het 'rivierenlandschap': een inspirerende volledig openbaar gebied voor alle Arnhemmers, met ruimte voor initiatieven die (inter-)nationaal de aandacht trekken'.
- creëren van contrast; bebouwing en natuur, drukte en rust, oud en nieuw, fysiek en virtueel, tijdelijk en permanent.

rondom de vragen

Wat zijn de dingen die jullie belangrijk vinden bij de uitwerking?

- zijn er dingen die bescherming behoeven?
- zijn er zaken waar jullie bezorgd over zijn?

Ruig en zorgzaam anno nu



zorgpunten

- bebouwing, als bedreiging voor het karakter;
- cultivering; dat het gebied zijn unieke karakter verliest;
- recreatieve drukte welke de druk op de natuurwaarde en beleving vergroot.

Water in ruimte, ruimte in water



zorgpunten

- sluipend bouwen, te veel bouwen, onomkeerbaarheid van bouwen;
- dat er niks gebeurt;
- verrommeling, vervuiling, geen grip op gebied;
- dat degene die betaalt toch bepaalt, rol van Phanos in het gebied;
- dat de gemeente zijn woord niet houdt;
- verdwijnen historische elementen;
- zorg voor groepen die er nu zitten.

Innovatie als tweede natuur



zorgpunten

- verlies van karakter, omdat alles wordt 'aangeharkt';
- volbouwen met woningen die de ruimte privatiseren;
- dat er gezien de verschillende belangen [eigenaren] teveel een compromis ontstaat;
- dat het gebied een 'gat' in Arnhem blijft;
- vervuilde grond beperkt de ontwikkelingsmogelijkheden;
- dat het participatieproces geen vervolg krijgt.

rondom de vragen

Wat zijn de dingen die jullie belangrijk vinden bij de uitwerking?

- wat willen jullie zeker realiseren?

Voor wie krijgt het gebied meer betekenis als jullie ideeën werkelijkheid zouden worden?

- zijn dat verschillende doelgroepen?
- wat vinden zij in het gebied?
- hoe kunnen zij het karakter van het gebied leren kennen?
- hoe kan het gebied toegankelijk gemaakt worden?

Ruig en zorgzaam anno nu



Kansen

- bijzondere entrees naar het gebied;
- passende ontmoetingsruimte, die aantrekkelijk is om naar toe te gaan;
- kwalitatieve elementen (aansluitend op identiteit van het gebied);
- bredere oost-west verbindingen voor natuur en water (EHS, RvR), met een menselijke beleving;
- historisch ambachtelijke accenten gebruiken (ook watergebonden);
- zonering van het gebied die klopt met de sfeer van het gebied.

Water in ruimte, ruimte in water



Kansen

- wandelroutes langs het water;
- een eilandenrijk maken met vaarten ertussen;
- Grift bevaarbaar maken; ook met woonboten;
- watertoerisme, waterrecreatie, zeeverkenners;
- geul beschikbaar maken voor passanten;
- historische schepen;
- volkswemmen.

Innovatie als tweede natuur



Kansen

- ontwikkelen van thema's met een innovatief karakter;
- bijzondere gebouw(en) als landmark;
- toegankelijker maken; entrees aan de zuidzijde vanuit de wijken;
- alle ruimtes maximaal openbaar toegankelijk;
- tijdelijke evenementen en functies;
- permanente voorzieningen primair gericht op ontmoeten en werken;
- wonen (dynamisch, innovatief, ecologisch) uitsluitend als dit past in het bijzondere karakter van het gebied (openheid, openbaarheid).

rondom de vragen

Wat is jullie centrale idee, de essentie van de benadering voor de toekomst van het gebied?

- kunnen jullie dit idee kernachtig in een zin omschrijven?
- is er een verschil in benadering per deelgebied?
- welke activiteiten horen waar thuis?

Ruig en zorgzaam anno nu



Beleving centraal ; rust, natuur en binnenstedelijke uniciteit.

Het ontmoetingsgebied mag extreem anders zijn, met heel veel functies, mits het passend is met het karakter.

Om het gebied te beleven wordt onderscheid gemaakt tussen:

- individuele beleving, rust en weidsheid;
- sociale beleving, ontmoetingselementen;
- collectieve beleving, het gebied is van ons Arnhemmers;
- educatieve beleving, ook opleiding voor de jeugd.

Water in ruimte, ruimte in water



moet van Arnhem zijn..

- meer ruimte voor rivier; meer water;
- grenzen bewaken (rood/groen);
- stadspark;
- rust voor fauna (EHS);
- ook passieve recreatie;
- naast cultuurhistorische punten ook natuurwaarden benoemen;
- energie neutraal bouwen;
- beperkt bouwen (wel intensief geconcentreerd).

Innovatie als tweede natuur



Uitbouwen van de gebiedseigen kwaliteiten:

- Openheid; de uitgestrektheid van het landschap, de ruimte met lange zichtlijnen.
- Ruig; niet alles is aangeharkt en opgepoetst.
- Dynamiek van het water; ervaren en laten gelden van de rivier;
- Artefacten in het landschap; kleinschalige bebouwing, historische fabrieksonderdelen, overblijfselen uit de geschiedenis;
- Ruimte voor activiteiten; recreatie, 'unieke (woon) faciliteiten', bedrijvigheid en tijdelijke evenementen.

rondom de vragen

Zijn er elementen in jullie visie waarvoor je de overheid nodig hebt?

- wat is jullie vraag aan de overheid?
- wat is de rol van instellingen / verenigingen / bedrijven etc.?

Welke onderdelen van jullie uitwerking kosten [veel] geld?

- is dat eenmalig of zijn het doorlopende kosten?
- zijn er opbrengsten te genereren?

Ruig en zorgzaam anno nu



Ruig en zorgzaam is haalbaar in financiële zin!

Investerings uit overheidsfondsen en beheer en exploitatie uit fondsen, verhuur en evenementen leveren geld op.

Participatie:

betrek ondernemers van cultuur, recreatie, landbouw en horeca erbij; bij vrijwel alle elementen zijn instellingen/verenigingen nodig; 90% van de burgers leeft mee en er zijn veel burgerinitiatieven.

Water in ruimte, ruimte in water



Overheid registreerd:


- moet sterke regie in handen houden;
- moet bereid zijn grote investering doen;
- organiseert een prijsvraag om ontwerpers te selecteren.

Innovatie als tweede natuur



Procesmatig aanpakken

- inzetten op thema's met (inter-)nationale allure vergroot de kans op subsidie EU + NL.;
- opzetten van een TRUST organisatie die de belangrijkste kernwaarden beheert en de genoemde ambitie gaat verwezenlijken;
- de opstelling en positie van de gemeente is cruciaal. Zij moet bereid zijn te investeren en zal met regelgeving mede de regie voeren;
- onderzoek mogelijke alternatieven voor financiering en verwerving, bijvoorbeeld uitgeven van aandelen, opzetten van een fonds met 'vrienden van...' etc..



Tijdens deze avond werd ook voelbaar bij het publiek waar de spanning zit, zodra er meer dan nu bebouwd ontwikkelt wordt en er ook grenzen zijn aan het brede palet van ingebrachte ideeën en plannen.

Rudi Thomas, voorzitter creatief team



Opzet

Op 1 april is er een afsluitende bijeenkomst geweest van het eerste deel van het participatieproces. Eerst zijn de resultaten van de eerdere Parade en inzendingen toegelicht. De bijeenkomst was in de hal van het stadhuis. Drie groepen hebben hun kernpunten zichtbaar gemaakt en toegelicht aan een opnieuw groot en deels nieuw publiek.

Ook de grote grondeigenaren en enkele deskundigen waren beschikbaar om het gesprek aan te gaan met de groepen. Gelijktijdig zijn deze avond de kwaliteiten van het gebied benoemd.





.... van het creatieve team

De Verkenningsronde heeft een veelheid aan ideeën opgeleverd. De evenementen zijn goed bezocht en het aantal inzendingen en reacties is overweldigend. Dat legt een solide basis.

Om een handreiking te doen naar de volgende fase komen de deelnemende bureaus van het creatieve team met negen denkrichtingen. Ze bevatten de kernwaarden zoals in het proces benoemd en geven verder richting aan de eerder gestelde opgaven en ambities.

Belangrijke waarden en kansrijke suggesties zijn als denkrichtingen omschreven.



1 : De landschappelijke onderlegger

- > Stadsblokken-Meinerswijk bestaat uit verschillende onderdelen; de waterplassen, de hoge rug langs de rivier, de groene rivier en het oude haventerrein bij Stadsblokken.
- > Laat deze landschappelijke differentiatie een rol spelen bij de planvorming.



2 : Maak een extra icoon voor de stad

- > Maak Stadsblokken-Meinerswijk een bijzondere plek voor de stad.
- > Denk daarbij aan uniciteit van (ruige) natuur en specifieke (watergebonden) architectuur.
- > Maak het onderscheidend van andere stedelijke (groen)gebieden, zoals het park Sonsbeek.



3 : Koester het cultuurhistorisch erfgoed

- > Gebruik de overblijfselen en de verhalen uit het verleden als inspiratiebron voor de toekomst.
- > Niet om te kopiëren, maar om te kunnen begrijpen en te waarderen.

4 : Zet in op Ruimte voor de Rivier 'plus'

- > Het is gewenst om meer te herinrichten dan de in- en uitstroomopening van het gebied zoals opgenomen in de PKB Ruimte voor de Rivier.
- > Een grotere herinrichting versterkt het waterrijke gebiedskarakter en biedt compensatie voor verdichting van het doorstroomprofiel elders in het gebied.



5 : Vergroot de diversiteit aan natuurwaarden

- > Laat Stadsblokken-Meinerswijk deel uitmaken van een ecologisch netwerk.
- > Leg verbindingen met natuurwaarden langs de rivier door rivierprocessen te benutten.
- > Leg ecologische verbindingen met binnendijkse natuurwaarden.
- > Maak de ecologische nat-droog gradiënt in het gebied explicieter.
- > Vergraaf niet meer dan noodzakelijk om problemen met de bestaande vuilstorten te voorkomen.

6 : Verbeter de toegankelijkheid

- > Maak meer en betere toegangen vanuit de binnenstad (pont of brug) en Malburgen naar het gebied.
- > Vergroot op zorgvuldige wijze (dus niet overal!) het wandel- en fietsnetwerk in het gebied.



7 : Ontplooï nieuwe activiteiten

- > Ontplooï verschillende activiteiten op het land en in het water.
Voorwaarde is wel dat ze een betekenis krijgen voor de stad en het openbare gebiedskarakter in stand blijft.
- > Stel het waterkarakter centraal om de gebiedsbeleving te vergroten (in én naar het gebied) en stem dit af op plekken waar routes en dus mensen bijeenkomen.
- > Hoe, wat, waar en hoeveel zal onderdeel uitmaken van het vervolgtraject en hangt samen met de EMAB-status.

8 : Nuanceer het bebouwd programma

- > Bebouwing is geen doel op zichzelf.
- > Als er gebouwd wordt hanteer dan de volgende uitgangspunten;
 - Realiseer een evenwichtige mix van gebouwde woon-, werk- en recreatieve voorzieningen.
 - Zet de bebouwing in daar waar ook behoefte is aan het vergroten van levendigheid.
 - Laat de kwaliteit van bepalend zijn voor het ontwikkelingskader, de kwantiteit is ondergeschikt.
 - Maak onderscheidende kwaliteiten/programma's in Stadsblokken en Meinerswijk.
 - Voorkom dat door bebouwing de openbaarheid van het gebied onder druk komt te staan.



9 : Participatie

- > Participanten zijn betrokken Arnhemmers (volwassenen en jeugd), eigenaren en overheden.
- > Participatie van deze gremia is van toegevoegde waarde én noodzakelijk voor een geslaagd proces.
- > Een duidelijke rolverdeling tussen betrokken partijen en een transparant proces blijft gewenst.





in opdracht van de gemeente Arnhem
Dienst Stadsontwikkeling



deelnemende bureaus
creatieve team

Atrivé, Houten [proces]
Holland Branding Group, Utrecht [proces]

Dolte bv stedenbouw, Utrecht [ontwerp]
Robbert de Koning Landschapsarchitecten, Oosterbeek [ontwerp]
Nieuwland Advies, Wageningen [ontwerp]

Atelier Vrijdag, Eindhoven [project kinderen]

grafisch ontwerp Dolte bv stedenbouw, Utrecht



Dit document beschrijft de weergave van het eerste deel van het participatieproces dat door het creatieve team is verzorgd in opdracht van de gemeente Arnhem.

Deze weergave bevat beelden en teksten die in de loop van de afgelopen vier maanden zijn ontstaan uit de inbreng van de deelnemers.